



**JUSTIN**

**Working Paper Series**

**2019.02**

**ŽENSKÉ PRÁVO? (DE)FEMINIZACE A GENDEROVÁ  
SEGREGACE ČESKÉHO SOUDNICTVÍ V ČÍSLECH**

**Marína Urbániková & David Kosař & Barbara Havelková**

All rights reserved.  
No part of this paper may be reproduced in any form  
without permission of the authors.

\*

Všechna práva vyhrazena.  
Žádná část tohoto working paperu nesmí být v jakékoliv formě  
reprodukována bez souhlasu autorů.

JUSTIN Working Paper Series can be found at:  
<http://workingpapers.law.muni.cz/content/en/issues/>

JUSTIN Working Paper Series (formerly MUNI Law Working Paper Series)  
David Kosař & Katarína Šipulová, Co-Editors in Chief  
ISSN 2336-4947 (print), 2336-4785 (online)  
Copy Editor: Adam Blisa  
© Marína Urbániková & David Kosař & Barbara Havelková  
2019

**MUNI**

Masarykova univerzita, Právnická fakulta  
Veveří 70, Brno 611 70  
Česká republika

Tento paper je pracovní verzi kapitoly, která byla publikována v Šimáčková, K., Havelková, B., Špondrová, P. (eds.). *Mužské právo. Jsou právní pravidla neutrální?*. Praha: Wolters Kluwer 2020, 1076 s.

## Abstract

This chapter analyses unique longitudinal data about female representation within the core legal professions. Subsequently, it provides an in-depth analysis of women's representation among judges. It shows that despite the fact that three fifths of Czech judges are female, it would be a mistake to consider it 'feminized' since the Czech judiciary is characterized by vertical gender segregation a slow defeminisation in positions of power and influence. The effect of vertical gender segregation is that the higher in judiciary we look, the less women we see. At the same time, number of women among court presidents (from regional courts upwards) and apex court judges slowly decreases, which means that we are witnessing defeminisation at the positions of power and influence.

## Keywords

courts, gender, defeminization, gender segregation, female representation

## Suggested citation:

Urbániková, Marína, Kosař, David, Havelková, Barbara, 'Ženské právo? (De)feminizace a genderová segregace českého soudnictví v číslech' (2019), MUNI Law Working Paper No. 2019.02, available at: <http://workingpapers.law.muni.cz/dokumenty/53042>.

---

## Abstrakt

Príspevek nabízí sérii jedinečných časových řad, které představují vývoj zastoupení žen a mužů mezi absolventy právnických fakult a v právnických profesích, zejména v soudnictví. Současně poskytuje jejich analýzu a ukazuje, že navzdory faktu, že české soudnictví je mezi povoláními s rozhodovací pravomocí výjimečné tím, že má většinu žen, je současně povoláním, kde existuje vertikální genderová segregace a kde probíhá mírný proces defeminizace. Vertikální genderová segregace se projevuje tím, že čím „výše“ se díváme, tím je v soudnictví méně žen – ať už jde o soudní hierarchii či pozice soudních funkcionářů. A v těchto pozicích jich také pozvolně ubývá – jsme tedy též svědky defeminizace na pozicích vlivu a moci.

## Klíčová slova

soudy, soudnictví, gender, defeminizace, genderová segregace, zastoupení žen

## Doporučená citace:

Urbániková, Marína, Kosař, David, Havelková, Barbara, 'Ženské právo? (De)feminizace a genderová segregace českého soudnictví v číslech' (2019), MUNI Law Working Paper No. 2019.02, dostupné z: <http://workingpapers.law.muni.cz/dokumenty/53042>.

**JUSTIN** (Judicial Studies Institute) is a research center dedicated to the study of domestic courts, international tribunals and various bodies involved in court administration. JUSTIN opened in September 2016 with the help of the ERC Starting Grant (JUDI-ARCH, 2016-2021), which focuses on the ever growing role of judicial councils and other forms of judicial self-government in a globalizing legal order. JUSTIN's research efforts aim at creating groundbreaking results within the field of inquiry through a series of closely integrated interdisciplinary research projects that study courts and judges from legal, philosophical, political science and sociological perspectives, and employ both qualitative and quantitative methods. Research at JUSTIN currently concerns judicial independence, judicial accountability, public confidence in courts and judges, transparency of the judiciary, legitimacy of courts, legislative responses to the Strasbourg case law, citation analysis, and domestic compliance with decisions of the European Court of Human Rights and UN human rights bodies. JUSTIN strives to become the globally leading hub for research on judicial self-government and its impact on law, politics and society.

# ŽENSKÉ PRÁVO? (DE)FEMINIZACE A GENDEROVÁ SEGREGACE ČESKÉHO SOUDNICTVÍ V ČÍSLECH

Marína Urbániková & David Kosař & Barbara Havelková<sup>1</sup>

<b>1.</b>	<b>Muži, ženy a soudnictví .....</b>	<b>11</b>
1.1.	Gender v soudnictví – aneb soudí muži a ženy odlišně? .....	11
1.2.	Zastoupení žen v soudnictví: mezinárodní komparativní pohled .....	13
1.3.	Co brání ženám dostat se na vrchol? .....	15
<b>2.</b>	<b>Ženy v českém soudnictví v letech 1997–2018 .....</b>	<b>18</b>
2.1.	Podíl žen mezi řadovými soudci .....	18
2.2.	Podíl žen mezi soudními funkcionáři.....	24
<b>3.</b>	<b>Ženy v ostatních právnických profesích v letech 1997–2018.....</b>	<b>31</b>
3.1.	Absolventi a absolventky právnických fakult .....	33
3.2.	Státní zástupci a zástupkyně, notáři a notářky.....	34
3.3.	Advokáti a advokátky, exekutoři a exekutorky .....	38
3.4.	Podíl žen v právnických profesích v širším kontextu .....	39
<b>4.</b>	<b>Diskuse – možné důvody defeminizace a genderové segregace českého soudnictví.....</b>	<b>41</b>
4.1.	Proč je v českém soudnictví více žen? .....	41
4.2.	Proč žen na vyšších příčkách hierarchie ubývá? .....	43
4.3.	Genderovanost soudního rozhodování a zastoupení žen .....	46
<b>5.</b>	<b>Závěr .....</b>	<b>47</b>
	<b>Datová příloha .....</b>	<b>48</b>

---

<sup>1</sup> Marína Urbániková je odbornou asistentkou na katedře mediálních studií a a žurnalistiky Fakulty sociálních studií, Masarykovy university, a na Ústavu pro otázky soudnictví (JUSTIN), Právnické fakulty, Masarykovy univerzity. Email: urbaniko@fss.muni.cz. David Kosař je vedoucí Ústavu pro otázky soudnictví (JUSTIN), Právnické fakulty, Masarykovy univerzity. Email: david.kosar@law.muni.cz. Barbara Havelková je docentkou (Associate Professor) na Právnické fakultě Oxfordské univerzity a *Tutorial Fellow in law* na St. Hilda's College tamtéž. Email: barbara.havelkova@law.ox.ac.uk. Výzkum, který vedl k tomuto článku, byl financován prostředky Evropské výzkumné rady v rámci programu Evropské unie pro výzkum a inovace 2020 (grant no. 678375 JUDI-ARCH ERC-2015-STG).

*Adam a Eva se potkali jako spolužáci na právnické fakultě. Padli si do oka a stali se celoživotními partnery. Oběma učarovalo povolání soudce,<sup>2</sup> po fakultě nastoupili nejprve na Nejvyšší soud jako asistenti, pak chvíli pracovali jako justiční čekatelé na krajském soudě a těsně po třicítce dosáhli svého cíle. Byli jmenováni na Pražském hradě do funkce soudce a začali svou kariéru na témže okresním soudě. Adam si k tomu přibral i učení na své domovské právnické fakultě a posléze i práci v jedné z komisí Legislativní rady vlády, což mu předseda soudu bez problémů povolil. Eva měla podobné ambice, ale vzhledem k pokročilému těhotenství musela učení na vysoké škole zrušit a nastoupila na rodičovskou dovolenou. Po roce se Eva chtěla vrátit do práce, nicméně potřebovala sladit práci s péčí o své dítě, a proto požádala předsedu soudu o úpravu pracovní doby – chtěla pracovat na částečný úvazek v rozsahu poloviční týdenní pracovní doby. Předseda však její žádost zamítl s tím, že by to vážně narušilo chod soudu. Eva proto zůstala další dva roky doma, protože nezískala v místě svého bydliště místo v jeslích. Adam v mezidobí odešel na stáž ke krajskému soudu, kam byl pro své dobré výkony po půl roce natrvalo přeložen. Když se o dva roky později Eva vrátila do práce, předseda jí řekl, že polovinu jejího nápadu bude tvořit agenda péče o děti, neboť má pro to podle něj vloh, a druhou polovinu platební příkazy, neboť na této agendě prý chybí soudci. Přitom před rodičovskou dovolenou Eva soudila výhradně trestněprávní věci a v tomto oboru i aktivně publikovala. Adam se stal tou dobou místopředsedou krajského soudu a začalo se o něm mluvit jako o kandidátovi na další uvolněné místo na Nejvyšším soudě.*

České ženy si mohly o soudcovské profesi do dvacátých let minulého století nechat leda tak zdát. Do té doby totiž v českých zemích platila právní úprava z dob monarchie,<sup>3</sup> která výslovně vyžadovala pro výkon soudce pohlaví mužské. Cesta do soudcovského stavu se ženám poprvé otevřela až ve chvíli, kdy byla přijata československá ústava z roku 1920, jež jednoznačně zakotvila rovnost pohlaví.<sup>4</sup> Většina tehdejších právníků měla za to, že „vyšší bere“, tj. že znění ústavy musí mít přednost před zákonem, a tudíž právní překážky k přijímání žen k přípravné soudcovské službě neexistují.

Byly však ženy v soudcovském stavu vítány? To se tak úplně říct nedá. Samo Ministerstvo spravedlnosti dalo své rozpaky najevo tím, že v roce 1922 požádalo prezidia sborových soudů a soudcovské stavovské organizace o vyjádření, zda mají být ženy přijímány do přípravné služby soudcovské. Zemská organizace Svazu československých soudců se vyjádřila negativně. Debata tehdejších soudců (výhradně mužů) v Soudcovských listech byla různorodější, ale i tak některé tam uvedené názory vyznívají dnes úsměvně. Soudce Cícha například uváděl, že chce ženy „ušetřiti těch trpkých zklamání, kterých by se v úřadě tak

---

<sup>2</sup> V následujícím textu používáme v principu generické maskulinum, pokud nechceme přímo zdůraznit pohlaví.

<sup>3</sup> Srov. § 1 císařského patentu z 3. května 1853, č. 81 ř. z. (soudní instrukce), a § 19 zákona č. 217/1896 ř. z., jímž se vydávají předpisy o obsazování, vnitřním zařízení a jednacím řádě soudů (zákon o organizaci soudní z roku 1896). Tuto právní úpravu převzalo prvorepublikové Československo beze změny; srov. blíže PRINC, M. *Soudnictví v českých zemích v letech 1848–1938: soudy, soudní osoby, dobové problémy*. Praha: Wolters Kluwer, 2015, s. 132 a 258 (zejména poznámku pod čarou 444).

<sup>4</sup> Srov. čl. 105 Ústavy ČSR z roku 1920.

těžkém a přitom nevděčném (...) dožily [, neboť (...)] nikoliv aby se rvaly se spodinou lidské společnosti (...), nýbrž aby vplétaly nám růže do pozemského žití a jemnou rukou vyrovnávaly nám vrásky, které starosti nám do čely ryjí, jest jejich úkolem“.<sup>5</sup> Podle Cíchy ženy neměly potřebné psychické a fyzické předpoklady pro soudcovskou funkci a problém viděl i v potenciálním mateřství soudkyň (a nutnosti jejich dočasného zastoupení).<sup>6</sup> I ti soudci, kteří byli přijímání žen do soudcovské profese spíše nakloněni, viděli ve fyzické a psychické odolnosti jisté limity<sup>7</sup> a doporučovali využít specificky ženských vlastností například při rozhodování opatrovnických věcí či ve věcech mladistvých.<sup>8</sup> Zjednodušeně řečeno, tehdejší soudci měli pocit, že ženy jsou na standardní soudcovskou práci příliš křehké.

Není tedy divu, že žen v taláru přibývalo hodně pomalu. Ačkoliv první doktorka práv na české univerzitě v Praze promovala již v roce 1922<sup>9</sup> a studentky právnických fakult tvořily pět až sedm procent ročníku,<sup>10</sup> první československou soudkyní se stala až počátkem třicátých let minulého století Zdeňka Patschová.<sup>11</sup> Ještě ke konci roku 1935 působilo v celém obvodu Vrchního soudu zemského v Praze jen 10 žen, což představovalo necelé jedno procento českých soudců.<sup>12</sup> Situace na Moravě a Slezsku byla ještě horší, neboť v obvodu Vrchního soudu zemského v Brně soudily v témže roce pouze tři ženy, což byla méně než polovina procenta všech moravských a slezských soudců.<sup>13</sup>

Když uděláme stříh a přesuneme se o sto let později, vidíme jiný obrázek. Ženy tvoří nejméně po dvě dekády třípětinovou většinu soudcovského stavu<sup>14</sup> a výše uvedené argumenty v neprospěch působení žen v soudnictví již nikdo nebere vážně. Někteří komentátoři se dokonce domnívají, že máme genderový problém, soudnictví je příliš feminizované a

---

<sup>5</sup> Srov. např. CÍCHA, V. Žena soudcem. *Soudcovské listy*, 1923, s. 33–35.

<sup>6</sup> Tamtéž.

<sup>7</sup> Srov. MALÝ, Žena soudce. *Soudcovské listy*, 1923, s. 13–14 (který konstatuje, že „pro soudcovský stav žena průměrně vykazuje jakési minus[, neboť se jí nedostává] fyzické zdatnosti a silné nervové konstitute“).

<sup>8</sup> Srov. např. KRCHA, K. Žena soudcem. *Soudcovské listy*, 1923, s. 15–16.

<sup>9</sup> Šlo o Andělu Kozákovou (od roku 1943 provdanou Jírovou), jež se stala v roce 1938 první veřejnou notářkou nejen v Československu, ale i v celé Evropě.

<sup>10</sup> Srov. SVOBODNÝ, P. První notářce v Evropě blahopřál k promoci Masaryk. *iForum*. Dostupné na: <https://iforum.cuni.cz/IFORUM-14096.html> (cit. 25. 6. 2019).

<sup>11</sup> Za zmínku stojí, že Zdeňka Patschová (narozená v roce 1905) se v padesátých letech podílela na politických procesech (srov. tamtéž). V roce 1954 byla například předsedkyní senátu Nejvyššího soudu v procesu s duchovním Vojtěchem Koderou, který byl odsouzen na sedm let odnětí svobody (roku 1969 v plném rozsahu rehabilitován); k tomu srov. PLACHÝ, J. „Rozpracování“ duchovních litoměřické diecéze Státní bezpečností (podle personálního stavu k 1. 1. 1989). In: *Securitas Imperii 11*. Praha: Úřad dokumentace a vyšetřování zločinů komunismu, 2005, s. 77–78. Dostupné na: <http://www.cdct.cz/old/files/sbsec11.pdf>.

<sup>12</sup> Srov. *Status soudců a státních zástupců v Československé republice podle stavu z 31. prosince 1935*. Praha: Svaz československých soudců, 1936. Srov. blíže PRINC, M. *Soudnictví v českých zemích v letech 1848–1938: (soudy, soudní osoby, dobové problémy)*. Praha: Wolters Kluwer, 2015, s. 260–261.

<sup>13</sup> Tamtéž.

<sup>14</sup> O dvou dekádách hovoříme s ohledem na dostupná data, podle kterých podíl žen za posledních 20 let neklesl pod 60 % všech soudců (srov. část 2.1 tohoto příspěvku). Vysoké zastoupení žen je ale dědictvím státního socialismu a má počátek již v době normalizace. Viz níže poznámku č. 93.



vzhledem k podle nich drtivé převaze žen-soudkyň navrhuji zavedení kvót pro muže-soudce.<sup>15</sup> Mají ale ženy v českém soudcovském stavu skutečně tak dominantní postavení? A mají stejné šance na profesní postup jako jejich mužští kolegové v taláru?

Naše předběžné závěry naznačují, že nikoliv. Za prvé, zjednodušeně lze říci, že čím výše v hierarchii českých soudů stoupáme, tím větší podíl mužů vidíme, zatímco žen výrazně ubývá.<sup>16</sup> Za druhé, podíl žen na krajských soudech a na obou obecných vrcholných soudech má v poslední dekádě sestupnou tendenci.<sup>17</sup> Za třetí, dva vrcholné obecné soudy, Nejvyšší soud a Nejvyšší správní soud, na kterých je z celé hierarchie úplně nejméně žen, se z hlediska zastoupení žen zásadně liší, neboť na Nejvyšším správním soudě měly ženy vždy, i přes výrazný pokles v poslední dekádě, výrazně vyšší zastoupení než na Nejvyšším soudě. Za čtvrté, podíl žen mezi soudními funkcionáři je výrazně nižší než podíl žen mezi soudci. Za páté, na postech předsedů soudů od krajského soudu výše dominovali v letech 1997–2018 muži (ženy zde najdeme pouze v řádu jednotek), zatímco na okresních soudech jsou ženy mezi předsedy soudů zastoupeny výrazně více. Za šesté, mezi místopředsedy je žen více, ale opět mají největší zastoupení na okresních soudech.

Z těchto šesti zjištění vyplývá následující obecný závěr: českému soudnictví i přes vyšší podíl žen mezi soudci dominují muži, protože ženy vykonávají práci, která je vnímána jako více rutinní, méně kreativní, bez velkého vlivu na vývoj práva (jako soudkyně na nižších soudech) a s malým vlivem na správu soudnictví a personální složení vyšších soudů<sup>18</sup> (pokud najdeme ženy ve funkcionářské pozici, pak opět na nižších soudech nebo spíše ve více administrativně zaměřených pozicích místopředsedkyň).

Je tedy jasné, že pro ženy-soudkyně existuje v českém soudnictví skleněný strop. Odpověď na to, jak tento skleněný strop funguje, co za ním stojí a na koho se přesně vztahuje,<sup>19</sup> však náš výzkum nepřináší. Tento příspěvek je tak nutné vnímat jako prolog k dalšímu bádání, v němž předkládáme dosud na jednom místě nepublikovaná data týkající se podílu žen v jednotlivých právnických profesích a formulujeme možné hypotézy vývoje v posledních 30 letech. Tyto hypotézy však bude nutné blíže prozkoumat jinými metodami, a to zejména hloubkovými rozhovory s dalšími soudkyněmi a posléze i se soudci a soudními funkcionáři.

---

<sup>15</sup> Níže diskutujeme konkrétní blog J. Vučky, s těmito názory se však autor a autorky článku setkali častěji. VUČKA, J. Máme genderový problém. Zavedme kvóty na soudce. *Jiné právo*. 13. 10. 2017. Dostupné na: <http://jinepravo.blogspot.com/2017/10/jan-vucka-mame-genderovy-problem.html>.

<sup>16</sup> V této souvislosti poukazujeme na to, že v tomto článku ponecháváme stranou Ústavní soud, který stojí mimo soustavu obecných soudů. I tam ale najdeme výrazně méně zastoupené ženy (v současné době, na tzv. třetím Ústavním soudu, najdeme mezi 15 soudci pouze dvě ženy, což je nejméně v české historii).

<sup>17</sup> Proč tomu tak není i u vrchních soudů, nejsme v této fázi výzkumu s to uspokojivě vysvětlit ani ve formě hypotézy. Viz níže.

<sup>18</sup> U vyšších soudů plní v českém kontextu funkci „gatekeeperů“ právě předsedové těchto soudů, tj. v současné situaci v drtivé většině muži. K tomu srov. část 2.2 a zejména poznámku č. 75.

<sup>19</sup> Je totiž možné, že tento skleněný strop se nevztahuje na všechny ženy-soudkyně (například ne na ty, které nemají děti, a nemusejí tak kloubit práci s péčí o rodinu).

V jakém smyslu je tedy možné hovořit o (de)feminizaci? Na jednu stranu je české soudnictví z genderového hlediska výjimečné – jedná se totiž o povolání prestižní, dobře finančně ohodnocené a nadané rozhodovací pravomocí, a přesto v něm najdeme většinu žen. Přitom u takovýchto zaměstnání nejsme zvyklí ani na počet žen překračujících kritickou hranici 30 % (*critical mass*), ani na paritu, natož na třipětinovou většinu.<sup>20</sup> Na druhou stranu ačkoliv je v českém prostředí soudcovský stav jako feminizovaný vnímán, bylo by použití tohoto pojmu pro popsání situace zavádějící. Za prvé vůbec to, že máme potřebu tento stav nějak označit a pojmenovat, je genderově zatíženo – u povolání s mnohem větším zastoupením mužů, než je zastoupení žen v soudnictví, jako jsou zejména další dvě složky státu, legislativa a exekutiva, se obvykle nehovoří o „maskulinizaci“ (i když výhrady vůči nízkému zastoupení žen se, nutno říct bez valného efektu, periodicky objevují). Vyššího počtu žen si všímáme, zatímco ještě vyšší zastoupení mužů je prostě „normální“. Za druhé jsou dvě pětiny mužů bezpečně nad kritickou hranicí dostatečného zastoupení. A konečně, za třetí, ženy mírně převažují již mezi studujícími a absolventy právnických fakult – jejich převaha v soudcovském stavu je jen o pár procentních bodů vyšší, a nelze tudíž hovořit o nějaké výrazné disproporci.

Prokazatelný je naopak trend defeminizace a fakt genderové segregace, a to zejména té vertikální.<sup>21</sup> Co se týká defeminizace, dochází za prvé k velmi mírnému poklesu celkového podílu žen. To by bylo možné považovat za zanedbatelné (jde koneckonců jen o dvě procenta za dvě dekády). Znatelnější je už nicméně jejich postupný pokles na vyšších soudech a mezi soudními funkcionáři – jsme tedy svědky defeminizace na pozicích vlivu a moci. A pokud jde o vertikální genderovou segregaci, čím „výše“ se díváme, tím je v soudnictví méně žen – ať už jde o soudní hierarchii, či pozice soudních funkcionářů.

Tento příspěvek má následující strukturu. V první části shrnujeme stávající stav poznání ohledně genderové diverzity v soudnictví a jejího vlivu na rozhodovací činnost soudů, přístupu žen k soudcovskému povolání a ohledně potenciálních překážek v jejich dalším kariéerním růstu v rámci soudcovského stavu. S ohledem na nedostatek domácí literatury zde představujeme primárně zahraniční výzkumy. Ve druhé části se zabýváme vývojem podílu žen mezi českými soudci a soudními funkcionáři. Ve třetí části analyzujeme vývoj podílu žen v dalších právnických profesích, tj. mezi státními zástupci, notáři, advokáty a soukromými exekutory, i s přihlédnutím k podílu žen mezi absolventy českých právnických fakult. Ve čtvrté části nabízíme několik hypotéz, které současný stav mohou vysvětlit. Pátá část shrnuje závěry tohoto článku.

---

<sup>20</sup> Například podíl žen na zákonodárné a výkonné moci je podstatně menší. V roce 2018 tvořily ženy ve vládě ČR pouze 29 %, v Poslanecké sněmovně ČR a v Senátu ČR spolu pouze 22 %. Český statistický úřad. *Zaostřeno na ženy a muže – 2018*. Praha, 23. 1. 2019.

<sup>21</sup> Dostupné informace ukazují též na segregaci horizontální, tedy dle oborů. Pro tu však v tomto výzkumu nemáme data.

## 1. Muži, ženy a soudnictví

Následující text představuje hlavní poznatky převážně zahraniční literatury k tématu genderu a soudnictví. Za prvé odpovídá na otázku, proč je důležité zabývat se genderem v soudnictví. Poukazuje, že převážná většina výzkumů dochází k závěru, že mezi muži a ženami jsou rozdíly, co se týká soudního rozhodování (1.1). Za druhé se dívá na zastoupení jednotlivých pohlaví. Systémy kontinentálního práva (*civil law*) a ještě výrazněji postkomunistické země mají výrazně vysoké zastoupení žen mezi soudci, zejména ve srovnání s angloamerickými zeměmi (*common law*), což je často vysvětlováno odlišnými kariérními modely a společenskou prestiží daných povolání v těchto zemích (1.2). Poslední část představuje sociologickou analýzu překážek, které brání ženám dostat se na vrchol, a diskutuje zejména koncepty genderové horizontální a vertikální segregace trhu práce (1.3).

### 1.1. Gender v soudnictví – aneb soudí muži a ženy odlišně?

Otázka zastoupení mužů a žen v soudnictví vzbuzuje zájem (a někdy i bouřlivé diskuse) přinejmenším ze dvou hlavních důvodů. Z normativního hlediska jde o součást širšího tématu genderové rovnosti: soudní moc je jednou ze tří složek státní moci a obě pohlaví by měla mít stejnou příležitost na ní participovat a měla by být při jejím výkonu adekvátně zastoupena. Nízký podíl žen v nejvyšších patrech soudnictví může být kromě jiných faktorů projevem porušování práva na rovné zacházení v oblasti práce a zaměstnávání, ale i obecně práva na rovnost, které garantuje Listina základních práv a svobod i antidiskriminační zákon.

Druhý důvod souvisí s možným vztahem mezi genderem a rozhodováním – jinými slovy pokud by platilo, že muži a ženy soudí do jisté míry odlišně, o to důležitější by bylo dbát o jejich rovné zastoupení ve všech patrech soudnictví. Koneckonců i výše zmíněný návrh<sup>22</sup> zavedení kvót pro muže-soudce byl motivován zejména předpokladem, že ženy-soudkyně „straní“<sup>23</sup> v rodinném právu ženám. (Co je zajímavé, opačná výhrada, že muži-soudci, dominující ve vyšších patrech soudnictví, zase rozhodují v oblasti rodinného i jiného práva na základě svého mužského pohledu na svět, a podle stejné logiky by tedy měli „stranit“ mužům, zůstala opomenuta; mužský pohled je předkládán jako objektivní norma, ženský jako odchylka.)

I když důvodů, proč je důležité zajímat se o genderové aspekty v soudnictví, je nepochybně více, dále se zaměříme specificky na vztah mezi genderem a rozhodováním, jelikož se mu v českém akademickém prostředí zatím nedostalo soustředěnější pozornosti. Nutno říci, že

---

<sup>22</sup> VUČKA, J. Máme genderový problém. Zaveďme kvóty na soudce. *Jiné právo*, 13. 10. 2017. Dostupné na: <http://jinepravo.blogspot.com/2017/10/jan-vucka-mame-genderovy-problem.html>.

<sup>23</sup> Navíc, jak upozorňuje Cacouault-Bitaud, v oblasti rodinného práva jsou to právě ženy-soudkyně, které bývají muži obviňovány z nedostatku objektivit, jako by rozhodování mužů, se kterými jsou srovnávány, bylo esenciálně neutrální. Viz CACOUAULT-BITAUD, M. Is The Feminization of a Profession a Sign of a Loss of Prestige? *Travail, Genre et Sociétés*, 2001, vol. 5, no. 1, s. 14.

zjištění empirických výzkumů na toto téma nejsou jednotná<sup>24</sup> a navíc většina z nich, jak to již v oblasti empirických právních studií bývá, pochází z USA, čili země s jiným právním systémem a mnohem nižším zastoupením žen-soudkyň.<sup>25</sup> Namísto je tedy metodologická opatrnost při generalizaci výsledků i na Českou republiku, kde má navíc patriarchát jiné kontury.<sup>26</sup> Tak či tak tyto výzkumy převážně docházejí k závěrům, že soudci a soudkyně se ve své rozhodovací praxi opravdu liší.<sup>27</sup>

Například dle francouzského výzkumu zaměřeného na soudní rozhodnutí v oblasti rodinného práva byly soudkyně štědrější v otázce výživného a častěji rozhodovaly ve prospěch žen (bez ohledu na to, zda ženy vystupovaly v sporu o výživné jako dlužnice, či věřitelky).<sup>28</sup> Analýza rozhodnutí Mezinárodního trestního tribunálu pro bývalou Jugoslávii zase ukázala, že soudkyně přísněji trestaly pachatele, již se dopustili násilí na ženách, a na druhé straně soudci volili přísnější tresty, pokud byli oběťmi muži.<sup>29</sup> Dále dle výzkumu z USA měla žalující strana ve věcech sexuálního obtěžování nebo diskriminace z důvodu pohlaví při odvolání až dvojnásobně vyšší pravděpodobnost na úspěch, pokud byla členkou odvolacího senátu alespoň jedna žena-soudkyně.<sup>30</sup>

Rozdíl se projevuje i v rozhodování o tématech, která nejsou považována za typicky „ženská“ nebo související s ženskými právy. Například v oblasti práv homosexuálů soudkyně v USA ve srovnání se svými mužskými kolegy s vyšší pravděpodobností konstatovaly, že nařízení, zákon nebo soubor zákonů porušuje ústavně dané právo na rovnost a ochranu práv gayů.<sup>31</sup> Co se týče trestního práva, dle dalšího výzkumu z USA je u soudkyň vyšší pravděpodobnost, že pachatele odsoudí k trestu odnětí svobody, a soudkyně také volily delší doby trestu. Na druhé straně dle jiné studie měly soudkyně z nejvyšších státních soudů v USA tendenci zaujmout v rozhodování o případech týkajících se pornografie a při udělování trestu smrti liberálnější stanovisko než soudci.<sup>32</sup> Navíc samotná přítomnost soudkyň na nejvyšších

---

<sup>24</sup> Viz např. FEENAN, D. Editorial Introduction: Women and Judging. *Feminist Legal Studies*, 2009, vol. 17, no. 1, s. 4.

<sup>25</sup> Například v roce 2018 tvořily ženy-soudkyně na státních soudech v USA pouze 33 %. 2018 US State Court Women Judges. *NAWJ*. Dostupné na: <https://www.nawj.org/statistics/2018-us-state-court-women-judges> (cit. 25. 6. 2019).

<sup>26</sup> K této otázce více viz text Barbary Havelkové *Feminismus, gender a právo* v úvodu knihy.

<sup>27</sup> FEENAN, D. Editorial Introduction: Women and Judging. *Feminist Legal Studies*, 2009, vol. 17, no. 1, s. 4.

<sup>28</sup> JEANDIDIER, B., BOURREAU-DUBOIS, C., RAY, J.-C., DORIAT-DUBAN, M. Does Gender Matter in the Civil Law Judiciary? Evidence from French Child Support Court Decisions. *Working Papers of BETA: Bureau d'Economie Théorique et Appliquée, UDS, Strasbourg*. 2016, no. 55.

<sup>29</sup> KING, K. L., GREENING, M. Gender Justice or Just Gender? The Role of Gender in Sexual Assault Decisions at the International Criminal Tribunal for the Former Yugoslavia. *Social Science Quarterly*, 2007, vol. 88, no. 5, s. 1049–1071.

<sup>30</sup> PERESIE, J. L. Female Judges Matter: Gender and Collegial Decisionmaking in the Federal Appellate Courts. *The Yale Law Journal*, 2005, vol. 114, no. 7, s. 1759–1790.

<sup>31</sup> SMITH, F. O. Gendered Justice: Do Male and Female Judges Rule Differently on Questions of Gay Rights? *Stanford Law Review*, 2005, vol. 57, s. 2087–2134.

<sup>32</sup> SONGER, D. R., CREWS-MEYER, K. A. Does Judge Gender Matter? Decision Making in State Supreme Courts. *Social Science Quarterly*, 2000, vol. 81, no. 3, s. 750–762.

státních soudech zvyšovala pravděpodobnost, že tuto liberálnější pozici zaujmou i soudci.<sup>33</sup> Rozdíly v rozhodování soudců a soudkyň konstatovala také studie zaměřená na oblast azylového a uprchlického práva v Kanadě.<sup>34</sup>

Navzdory tomu, že existují i výzkumy (zejména ty starší), které v rozhodovací činnosti soudců a soudkyň rozdíly neodhalily,<sup>35</sup> jejich značná část se shoduje na tom, že ženy a muži do jisté míry soudí rozdílně (žádný ale nepochází z českému nebo alespoň kulturně velmi blízkého prostředí).<sup>36</sup> Právě kvůli zahrnutí různých perspektiv je diverzita ve všech stupních soudnictví důležitá.

## 1.2. Zastoupení žen v soudnictví: mezinárodní komparativní pohled

Jak jsou tedy v českém soudnictví zastoupeny ženy a do jaké míry se v tomto ohledu situace v České republice liší od jiných zemí? Podrobnější analýzu české situace přináší část 2 tohoto příspěvku. Na tomto místě pouze předešleme, že již několik let tvoří ženy 61 % všech soudců, což je více, než je průměr za země Evropské unie (ten představuje 58 %; nejvyšší podíl soudkyň je ve Slovinsku – 79 %, Lotyšsku – 78 % a Rumunsku – 74 %).<sup>37</sup> Obecně je zastoupení žen v soudnictví vyšší v postkomunistických zemích (69 %) než ve zbylých členských státech EU (53 %), což je dáno historickým vývojem, zejména vysokou podporou participace žen na trhu práce v zemích bývalého východního bloku ve spojení s historicky nízkou prestiží soudnictví.<sup>38</sup>

---

<sup>33</sup> Tamtéž.

<sup>34</sup> REHAAG, S. Do Women Refugee Judges Really Make a Difference? An Empirical Analysis of Gender and Outcomes in Canadian Refugee Determinations. *Canadian Journal of Women and the Law*, 2011, vol. 23, no. 2, s. 627–660.

<sup>35</sup> Pro přehled viz např. FEENAN, D. Editorial Introduction: Women and Judging. *Feminist Legal Studies*, 2009, vol. 17, no. 1, s. 1–9.

<sup>36</sup> Aníž bychom chtěli zpochybňovat výsledky zahraničních výzkumů, je možná užitečné poukázat, že vycházejí z kontextu, kdy je mezi soudci velmi malé procento žen. Jejich zájmem tedy může být zjistit, jaké dopady má nedostatečné procentuální zastoupení žen v soudnictví na obsah soudních rozhodnutí, zejména jestli tímto není „ženský pohled“ marginalizován. Je pak otázkou, do jaké míry si studie vybírají témata, v nichž lze očekávat rozdílné rozhodování – od oblastí, kde mají ženy osobní zkušenosti, jako je rodinné právo, po oblasti, kde hraje roli zkušenost se znevýhodněním, jako jsou například práva menšin. A je též možné se ptát, zda jsou studie přenositelné do českého kontextu, kde má patriarchy jiné kontury. K této otázce více viz text Barbary Havelkové *Feminismus, gender a právo* v úvodu knihy.

<sup>37</sup> Průměr za země Evropské unie byl vypočten na základě údajů z roku 2016 ze správy CEPEJ 2018 (údaje za Bulharsko, Polsko a Německo nebyly dostupné). Viz European Commission for the Efficiency of Justice (CEPEJ). *European Judicial Systems Efficiency and Quality of Justice*. CEPEJ STUDIES no. 26. Strasbourg: Council of Europe, 2018. Dostupné také na: <https://rm.coe.int/rapport-avec-couv-18-09-2018-en/16808def9c> (cit. 21. 9. 2019).

<sup>38</sup> Viz například MOTEJL, O. Soudnictví a jeho správa. In: BOBEK, M., MOLEK, P., ŠIMÍČEK, V. (eds.) *Komunistické právo v Československu. Kapitoly z dějin bezpráví*. Brno: Mezinárodní politologický ústav Masarykovy univerzity, 2009; či HAVELKOVÁ, B. *Gender Equality in Law: Uncovering the Legacies of Czech State Socialism*. Portland, OR: Hart/Bloomsbury, 2017, s. 81–82.

Ještě větší rozdíl než mezi západoevropskými a středo-/východoevropskými zeměmi je ale patrný ve srovnání zemí s kontinentálním (*civil law*) a angloamerickým (*common law*) právním systémem. Zatímco v kontinentálních zemích EU tvoří ženy v průměru 61 % soudců, v zemích s dědictvím angloamerického právního systému je jejich zastoupení podstatně nižší: v Irsku je to pouze 35 %, v Anglii a Walesu 34 %, ve Skotsku 27 %, v Kanadě a v USA 33 %, v Austrálii 29 %, na Novém Zélandu a v Indii 26 %.<sup>39</sup> Co způsobuje tento rozdíl a v širším smyslu co ženy-právničky v kontinentální Evropě, včetně České republiky, natolik láká na kariéře v soudnictví?

Domníváme se, že odlišná míra feminizace soudnictví je do určité míry dána odlišným postavením soudců v jednotlivých právních systémech a jejich odlišnými kariérními modely. V zemích s angloamerickým právním systémem je pozice soudce nebo soudkyně často vyvrcholením právní kariéry, jmenování obvykle přichází ve vyšším věku a na základě ne vždy transparentních podmínek, které mohou přímo nebo nepřímo zvýhodňovat muže.<sup>40</sup> V zemích s kontinentálním systémem je kariérní dráha v soudnictví od ostatních právních profesí oddělená, zájemci a zájemkyně si volí tuto profesi obvykle již po vystudování vysoké školy, do soudnictví tedy vstupují v mladším věku a vstupu předchází specializovaná příprava.<sup>41</sup> Kritéria jsou víceméně předvídatelná a víceméně jasně daná<sup>42</sup> a jsou do značné míry postavena na akademické excelenci, což může více svědčit ženám.<sup>43</sup>

Kromě kariérního modelu je dalším, neméně důležitým (a souvisejícím) faktorem společenská prestiž připisovaná soudcům a soudkyním. Jak na příkladu srovnání soudnictví ve Francii a v USA uvádí Remiche, ve Francii převládá představa soudce jako vědomostmi nabitého automatu, který mechanicky aplikuje právo zcela vytvořené parlamentem, kdežto jeho protějšek je v USA vnímán jako osoba s rozhodovací pravomocí (*decision maker*) dobře vybavená k tomu, aby řešila různé společenské problémy.<sup>44</sup> Jinými slovy, s jistou nadsázkou

---

<sup>39</sup> Údaje za Irsko, Anglii, Wales a Skotsko jsou za rok 2016 a pocházejí ze zprávy CEPEJ (viz pozn. pod čarou č. 37). Údaje za USA jsou z roku 2018 a vztahují se pouze na státní soudy, viz Representation of United States State Court Women Judges. *NAWJ*. Dostupné na: <https://www.nawj.org/statistics/2018-us-state-court-women-judges> (cit. 20. 8. 2019). Údaje za zbylé země jsou ze SCHULTZ, U. Introduction: Gender and Judging: Overview and Synthesis. In: SCHULTZ, U., SHAW, G. (eds.) *Gender and Judging*. Oxford: Hart, 2013, s. 10–14.

<sup>40</sup> BESSIÈRE, C., MILLE, M. The Judge is often a Woman: Professional Perceptions and Practices of Male and Female Family Court Judges in France. *Sociologie du Travail*, 2014, vol. 56, no. 1, s. 43–68. SCHULTZ, U. Introduction: Women in the World's Legal Professions: Overview and Synthesis. In: SCHULTZ, U., SHAW, G. (eds.) *Women in the World's Legal Professions*. Oñati International Series in Law and Society. Oxford, Portland, OR: Hart Publishing, 2003, s. xxv–lxii.

<sup>41</sup> Tamtéž.

<sup>42</sup> Jak ukazujeme níže, tohle nicméně není nutně případ ČR.

<sup>43</sup> Ženy v průměru dosahují lepších akademických výsledků než muži, bez ohledu na předmět nebo oblast studia, a to na úrovni základních, středních i vysokých škol – viz např. VOYER, S., VOYER, S. D. Gender Differences in Scholastic Achievement: A Meta-Analysis. *Psychological Bulletin*, 2014, vol. 140, no. 4, s. 1174–1204.

<sup>44</sup> REMICHE, A. When Judging Is Power: A Gender Perspective on the French and American Judiciaries. *Journal of Law and Courts*, 2015, vol. 3, no. 1, s. 96.

můžeme shrnout, že tam, kde jsou soudci spíše takoví lepší úředníci, kteří právo pouze aplikují, místo se získává předvídatelným postupem a lze si jej „oddřít“, dominují ženy. Na druhé straně v zemích, kde soudci právo aktivně vytvářejí, s čímž je spojena vyšší moc, prestiž i finanční ohodnocení, pořád ještě do značné míry dominují muži.

Již tato komparace naznačuje mechanismy stojící za dělbou práce mezi muži a ženami a též ukazuje, že na vysoké zastoupení žen v českém soudnictví nelze nahlížet jako na zvýhodnění, které je třeba sanovat kvótami pro muže, ale spíše jako na důsledek toho, že profese soudce možná není pro muže-právnický natolik lukrativní a prestižní, aby tento prostor více obsadili (jako je tomu v jiných zemích). Jak dále ukážeme na datech, v České republice se muži v mnohem vyšší míře orientují na kariéru v advokacii (část 3). Zároveň je ale nezbytné zdůraznit, že i v ČR drží justici muži pevně v rukou, a to tím, že významně dominují ve všech rozhodovacích pozicích a na významných soudech, takže ženy do určité míry plní roli ne snad obslužného, ale určitě nižšího aparátu.

### **1.3. Co brání ženám dostat se na vrchol?**

Samotné zastoupení žen v českém soudnictví je sice důležitým, ale pořád ještě příliš hrubým indikátorem jejich postavení. Detailnější obraz dostaneme, pokud se zaměříme na to, jaké pozice obsazují. Jak ukážeme, jako i v jiných profesích i zde platí principy genderové segregace trhu práce, tedy jevu, kdy ženy a muži pracují v různých odvětvích, oborech a pozicích, důsledkem čehož může vznikat genderová nerovnost.<sup>45</sup> Tato segregace má dvě dimenze.

O horizontální segregaci mluvíme, pokud dochází k silné nadreprezentaci žen nebo mužů v určitých profesích nebo specializacích (vznikají tradičně „mužská“ a „ženská“ odvětví a pozice). Jak jsme již naznačili výše a jak dále rozebereme v částech 3 a 4, projevem horizontální segregace českého právního odvětví je například výrazná koncentrace mužů v advokacii nebo naopak výrazná koncentrace žen v notářské profesi, s čímž jsou spojeny odlišné pracovní podmínky, společenská prestiž i možnost výdělku. O horizontální segregaci ale lze uvažovat také uvnitř soudnictví, pokud by se soudci a soudkyně specializovali na odlišné oblasti práva. Lze například čekat, že ženy se budou častěji věnovat rodinnému právu a muži právu trestnímu – pro detailnější analýzu ale v tomto směru nemáme dost dat. Obecně je horizontální segregace trhu práce problematická ze dvou důvodů: marginalizuje pohled méně zastoupeného pohlaví a možnost ovlivňovat v daném odvětví praxi a navíc často vede ke genderovým nerovnostem (typicky jsou povolání s vyšší koncentrací žen hůře placená, méně prestižní, avšak se stabilnější pracovní dobou).

Druhou dimenzí je pak vertikální segregace trhu práce, tedy stav, kdy ženy a muži obsazují odlišné pozice z hlediska stupně řízení. Typicky ženy dominují na řadových pozicích a muži na

---

<sup>45</sup> KŘÍŽKOVÁ, A. Na úvod: celistvost spojení kvantitativního a kvalitativního pohledu na segregaci. In: KŘÍŽKOVÁ, A., SLOBODA, Z. *Genderová segregace českého trhu práce: Kvantitativní a kvalitativní obraz*. Praha: Sociologický ústav AV ČR, 2009, s. 11–30.

těch vedoucích, což má opět dopad na jejich odlišné pracovní podmínky a odměňování. V analytické části ukážeme, že právě silná vertikální segregace je jedním z nejvýraznějších strukturálních rysů českého soudnictví. I když ženy v soudcovské profesi početně převažují, jejich zastoupení mezi soudními funkcionáři a na nejvyšších patrech soudní soustavy tomu neodpovídá (obecně platí rovnice čím vyšší soud, tím méně žen), a muži si tak i v rámci této feminizované profese udržují dominanci. To se samozřejmě netýká pouze České republiky. Dle zprávy Rady Evropy dosahuje průměrný podíl žen v soudnictví ve 48 převážně evropských zemích 53 %, soudkyně ale dominují pouze na prvním stupni (57 %), na druhém stupni je zastoupení mužů a žen vyrovnané a na nejvyšších soudech už ženy tvoří pouze 37 %.<sup>46</sup>

Genderově disproporční obsazování vedoucích pozic popisují tři hlavní metaforická označení. Dobře známá je metafora skleněného stropu (*glass ceiling*) čili na první pohled neviditelná bariéra, která ženy zastavuje v povýšení nad určitý stupeň v hierarchii na pracovišti. Jde o častou situaci, kdy formálně ženám v postupu nic nebrání, tak či tak je ale jejich zastoupení na vedoucích pozicích nízké. Metafora lepkavého žebříku (*sticky ladder*) zase vystihuje stav, kdy se ženám daří postupovat z řadových pozic na úroveň středního stupně řízení, ale tam se „přilepí“ a zarazí. Na vrchol se nedostanou a zůstávají spolehlivou oporou a „pravou rukou“ ředitelů či předsedů. A konečně, metafora skleněného výtahu (*glass elevator*) poukazuje na fakt, že muži do vrcholových pozic „jedou“ s obzvláštní lehkostí, která je ne vždy opřena o fakt lepších kvalit či kvalifikací, než mají ženy.<sup>47</sup>

Co je příčinou horizontální a vertikální segregace trhu práce, a co tedy brání ženám dostat se na vrchol? Jde o kombinaci faktorů, které pro přehlednost rozdělíme do dvou skupin, přičemž obě částečně vycházejí ze širších společenských představ o dělbě talentu mezi pohlavími a o jejich životních rolích.

Za prvé, ženy a muži se do jisté míry liší ve svých studijních a pracovních motivacích, aspiracích, volbách a následně i kariérních dráhách. Dle předchozích zahraničních výzkumů například muži jako svoji motivaci pro výběr studia práva častěji zmiňovali prestiž a možnost vysokých výdělků, kdežto ženy častěji uváděly osobní růst a možnost přispět ke společenské změně.<sup>48</sup> Odlišná motivace se pak promítá do dalších kariérních voleb. Absolventi právnických fakult častěji směřují do komerční sféry, absolventky zase častěji obsazují pozice ve veřejné správě. Muži se častěji specializují na korporátní právo, ženy zase na oblast

---

<sup>46</sup> CEPEJ. *European judicial systems. Efficiency and quality of justice. CEPEJ Studies no. 26*. Strasbourg: Council of Europe, 2018, s. 114. Dostupné také na: <https://rm.coe.int/rapport-avec-couv-18-09-2018-en/16808def9c>.

<sup>47</sup> K těmto mechanismům v češtině viz např. RENZETTI, C. M., CURAN, D. J. *Ženy, muži a společnost*. Praha: Karolinum, 2005.

<sup>48</sup> Viz např. TEITELBAUM, L. E., SEDILLO LÓPEZ, A., JENKINS, J. Gender, Legal Education, and Legal Careers. *Journal of Legal Education*, 1991, vol. 41, nos. 3/4, s. 455–456; KRAKAUER, L., CHEN, CH. P. Gender Barriers in the Legal Profession: Implications for Career Development of Female Law Students. *Journal of Employment Counseling*, 2003, vol. 40, no. 2, s. 70.



lidských práv a rodinné právo.<sup>49</sup> Tyto odlišné volby a motivace můžou souviset nejen s čistě osobními preferencemi a vlohami, ale i se společenskými předsudky a stereotypy, například že ženy se více hodí na pozice, kde je důležitá pečlivost, spolehlivost a empatie, kdežto muži spíše na místa, kde je potřeba projevit invenci, dravost a odolnost vůči stresu.

Výše popsané odlišné kariérní volby jsou výrazně ovlivněny také druhým významným aspektem, kterým je nerovné rozdělení placené a neplacené práce v domácnostech, včetně péče o děti, což opět alespoň částečně vychází ze společenských norem, předsudků a stereotypů. Dle údajů z Eurostatu z roku 2015 tráví české ženy neplacenou prací a péčí v průměru 22 hodin týdně, zatímco muži pouze 8, a tím pádem jim zůstává více času na placenou práci a rozvoj kariéry.<sup>50</sup> Zároveň, na rodičovskou dovolenou odcházejí pouze 2 % otců.<sup>51</sup> Toto rozdělení rolí může vést k tomu, že ženy si častěji vybírají profesi, pozici nebo specializaci podle toho, nakolik je stabilní a umožní jim kombinovat rodinný a pracovní život, kdežto muži se na tento aspekt nemusejí tolik ohlížet a více se orientují dle finančního ohodnocení a prestiže – to indikují i některé zahraniční výzkumy zaměřené na kariérní dráhy žen a mužů v právnických profesích.<sup>52</sup>

Jak blíže diskutujeme v částech 3 a 4, právě v nerovném rozdělení neplacené práce může ležet část vysvětlení vyššího podílu žen v soudnictví a notářství, čili profesích poskytujících vyšší stabilitu a lepší předvídatelnost pracovní doby, a naopak vyššího podílu mužů v advokacii, kde se pracovní doba hůře plánuje. Zároveň lze těmito faktory částečně vysvětlit i nižší zastoupení žen na nejprestižnějších pozicích v rámci soudnictví. Dostat se na ně vyžaduje čas, který spousta žen věnovala neplacené práci a péči o rodinu. V čase založení rodiny ženy obvykle svou kariéru na kratší nebo delší dobu přerušují a utlumují, muži ale obvykle tímto kariérním zastavením nebo zpomalením neprocházejí a v tomto období naopak svou kariéru můžou akcelarovat (a obsadit tak pozice, které ženy uvolnily).

---

<sup>49</sup> Viz např. DAU-SCHMIDT, K. G., GALANTER, M. S., MUKHOPADHAYA, K., HULL, K. E. *Gender and the Legal Profession: The Michigan Alumni Data Set 1967–2000*. 2008, Indiana University Bloomington, s. 31 a s. 36.

<sup>50</sup> KRŽIŽKOVÁ, A., VOHLÍDALOVÁ, M. a kol. *Aktuální rozdíly v odměňování žen a mužů v ČR: hloubková analýza statistik a mezinárodní srovnání*. Praha: Ministerstvo práce a sociálních věcí, 2017, s. 20.

<sup>51</sup> Podíl otců na rodičovské roste jen nepatrně. Přispívá k tomu finanční nevýhodnost i stereotypy. *iRozhlas*. 16. 6. 2017. Dostupné na: [https://www.irozhlas.cz/zpravy-domov/podil-otcu-na-rodicovske-roste-jen-nepatrne-prispiva-k-tomu-financni-nevyhodnost\\_1706161711\\_ph](https://www.irozhlas.cz/zpravy-domov/podil-otcu-na-rodicovske-roste-jen-nepatrne-prispiva-k-tomu-financni-nevyhodnost_1706161711_ph) (cit. 13. 2. 2019).

<sup>52</sup> Bessiére a Mille si v rámci svého výzkumu mezi francouzskými soudci a soudkyněmi všimly, že ženy při popisu a vysvětlení své kariérní dráhy opakovaně odkazovaly na svou rodinnou situaci (existence manžela a dětí/í), zatímco v části rozhovorů s muži se tato témata vůbec nevyskytla (BESSIÈRE, C., MILLE, M. The Judge is often a Woman: Professional Perceptions and Practices of Male and Female Family Court Judges in France. *Sociologie du Travail*, 2014, vol. 56, no. 1, s. 43–68). Ženy mu dávají přednost před jinými právními profesemi kvůli tomu, že poskytuje dobré pracovní podmínky pro ženy-matky, panuje zde relativně malá soutěživost a pracovní dobu lze naplánovat. Naopak muži si soudnictví volí spíše proto, že práci zde považují za profesní výzvu. BOIGEOL, A. Male Strategies in the Face of the Feminisation of a Profession: the Case of the French Judiciary. In: SCHULTZ, U., SHAW, G. (eds.) *Women in the World's Legal Professions*. Oñati International Series in Law and Society. Oxford, Portland, OR: Hart Publishing, 2003, s. 401–418.

## 2. Ženy v českém soudnictví v letech 1997–2018

V předchozí části jsme se zaměřili na to, proč je důležité se zabývat genderovou diverzitou v soudnictví, a na základě rozboru zahraniční literatury jsme identifikovali klíčové problémy v přístupu žen k soudcovskému povolání a rovněž potenciální překážky v jejich dalším kariérním růstu v rámci soudcovského stavu. Tato část se již zaměřuje výhradně na Českou republiku a poskytuje informace o zastoupení žen na českých soudech v letech 1997–2018. S ohledem na nutnost uchopit horizontální i vertikální genderovou segregaci komplexně jsme se zaměřili nejen na obecné trendy v počtu soudkyň obecně, ale i na zastoupení žen na jednotlivých stupních soudní soustavy a mezi soudními funkcionáři. V této souvislosti zdůrazňujeme, že tato část poskytuje toliko deskriptivní analýzu trendů v letech 1997–2018 a identifikuje možné faktory stojící za nejvýraznějšími změnami. Hlubší genderovou analýzu těchto zjištění provádíme až v části 4.

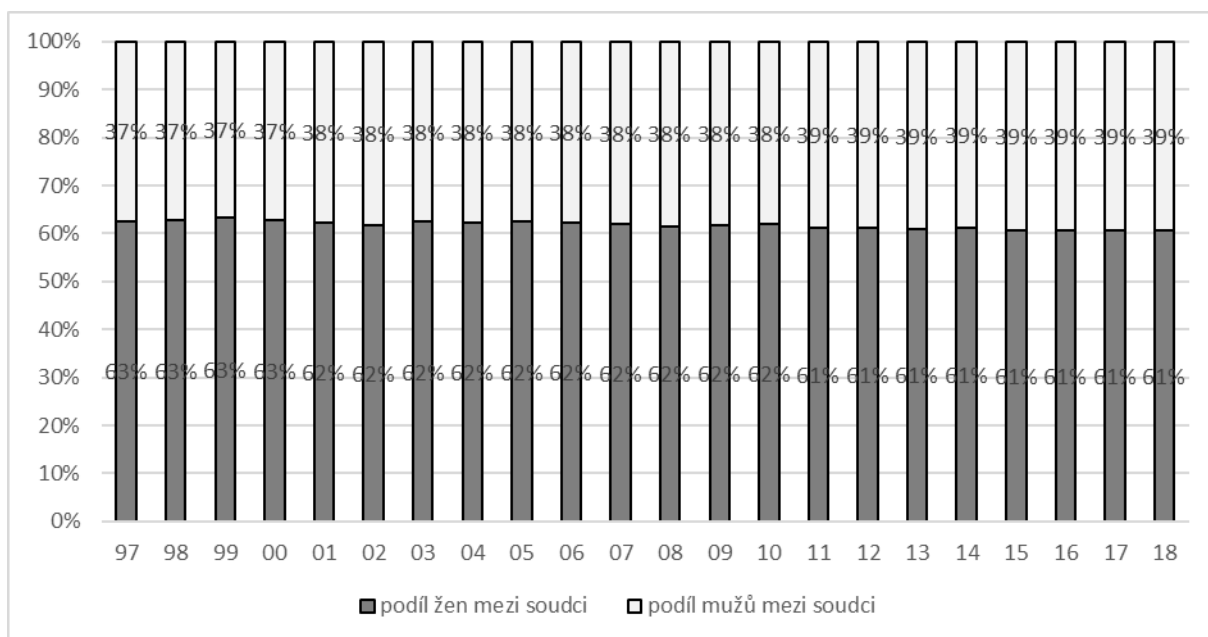
### 2.1. Podíl žen mezi řadovými soudci

Jak naznačuje graf č. 1, ženy měly po celé sledované období, tj. v letech 1997–2018, v českém soudnictví početní převahu a jejich podíl mezi soudci byl po celou dobu víceméně konstantní (mírně poklesl z 63 na 61 %). Že se celková hladina žen udrží i nadále, ukazuje graf č. 2, jenž zobrazuje podíl žen a mužů mezi soudci v nejmladší věkové kategorii do 40 let, a představuje tak jakési okénko do budoucnosti. Obecně můžeme konstatovat, že ačkoliv počet mužů v této věkové kategorii soudců byl ve sledovaném období vyšší (zejména v letech 2008–2013<sup>53</sup>) než podíl mužů napříč všemi věkovými kategoriemi, ženy stále mezi nově jmenovanými soudci dominují a nic nenaznačuje, že by tomu mělo být v nejbližší budoucnosti jinak.

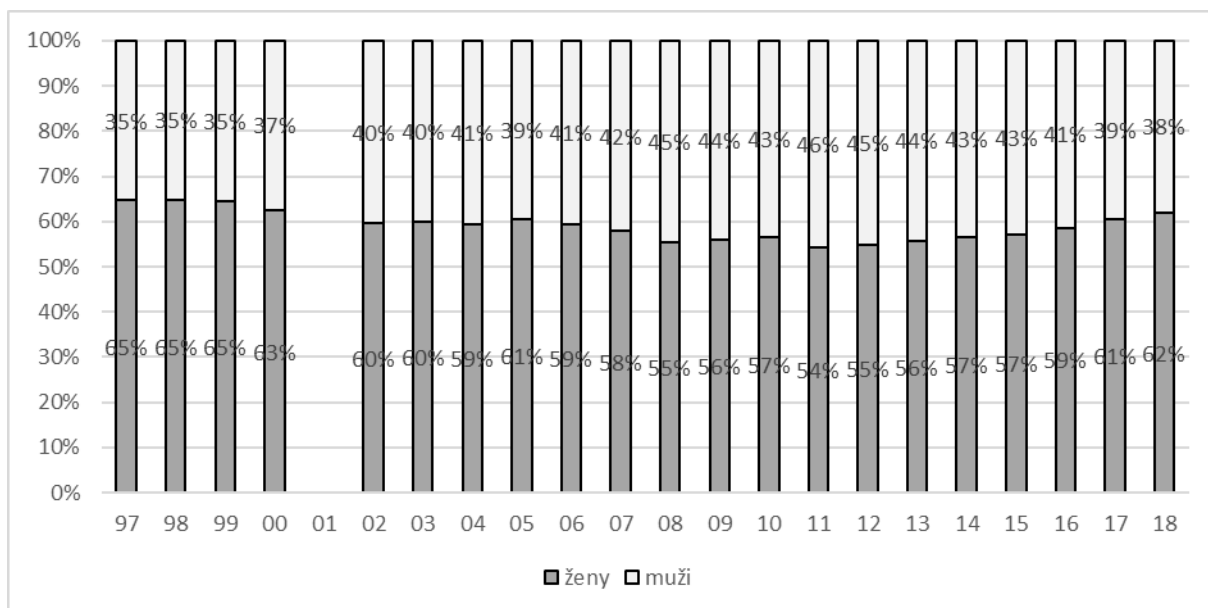
---

<sup>53</sup> Nabízí se otázka, zda v tom nehrála roli globální finanční krize, která vedla k menšímu množství dobře placených míst v advokacii a mohla změnit u mužů-právníků i averzi k riziku.

**Graf č. 1 Podíl žen mezi soudci (1997–2018)**



**Graf č. 2 Podíl žen a mužů mezi soudci v nejmladší věkové kategorii do 40 let (1997–2018)**



Pozn.: Za rok 2001 se nám nepodařilo získat data o počtu žen a mužů v dané věkové kategorii.

Lze z této dlouhodobé, na české poměry nevídané většiny žen v prestižním povolání ale bez dalšího usuzovat, že ženy mají na vývoj práva dominantní vliv skrze jeho výklad a dotváření? Jinak řečeno že v České republice vládne v soudnictví ženské právo? Na to nám pomůže zodpovědět graf č. 3, který člení podíl žen v českém soudnictví podle jednotlivých stupňů soudní soustavy.

Tento graf nám ukazuje poněkud jiný obrázek. Z grafu č. 3 totiž vyplývá, že ženy mají výraznou početní převahu pouze na okresních soudech, kde se jejich podíl ve sledovaných

letech (1997–2018) konstantně pohybuje okolo dvou třetin, což *de facto* kopíruje křivku celkového podílu žen na českých soudech znázorněnou v grafu č. 1. Na krajských soudech mají soudkyně pořád většinu, ale jen mírně nadpoloviční, přičemž podíl žen na tomto stupni soudní soustavy od roku 2006 pomalu, ale neustále klesá. Na vrchních soudech se ženy nacházejí po celé sledované období již v menšině, nicméně jejich podíl je pořád poměrně významný, neboť se pohybuje pořád okolo 45 %.

Na obou vrcholných obecných soudech je pak podíl žen ještě menší. Na Nejvyšším soudě měly ženy v letech 1997–2018 jen málokdy více než čtvrtinový podíl, přičemž podobně jako u krajských soudů i zde jejich počet v poslední dekádě pomalu klesá. Ke konci roku 2018 tak na Nejvyšším soudě působilo jen necelých 18 % žen. Nejzajímavější vývoj prodělal Nejvyšší správní soud, který vznikl sice až v roce 2003, avšak přesto u něj můžeme pozorovat nejvýraznější změny, opět v neprospěch žen. Když Nejvyšší správní soud v roce 2003 začínal, měly na něm soudkyně většinové zastoupení, které však hned o tři roky později ztratily, a jejich podíl měl (s výjimkou let 2007 a 2011–2012) sestupnou tendenci (v letech 2013–2017 navíc velmi výraznou). Ke konci roku 2018 tak na Nejvyšším správním soudě působilo již jen 34 % žen, přičemž o rok dříve to bylo dokonce jen 29 %.

Tento pokles žen na NSS je nutné důkladněji rozklíčovat, ale mohlo k němu přispět několik faktorů. Jeho hlubší příčinou mohou být rostoucí platy a prestiž soudců vrcholných soudů, které mohly zvýšit zájem mužů o tyto posty. K tomu se přidávají dva situační faktory, které prakticky umožnily změny poměru žen a mužů na NSS. První situační faktor představují náhlá úmrtí několika soudkyň NSS<sup>54</sup> a specifické přeložení Daniely Zemanové.<sup>55</sup> Druhým situačním důvodem pro pokles žen na NSS mohla být preference „laterálního“ doplňování Nejvyššího správního soudu (tj. z jiných právnických profesí, a nikoliv z kariérních soudců) ke konci mandátu tehdejšího předsedy Josefa Baxy, které mohlo nepřímo znevýhodňovat ženy.<sup>56</sup> Jinak řečeno, když se loví mezi akademiky a advokáty, kde je obecně více mužů, kteří navíc zastávají v těchto profesích většinu prestižních funkcí, nepřímo to znevýhodňuje ženy.

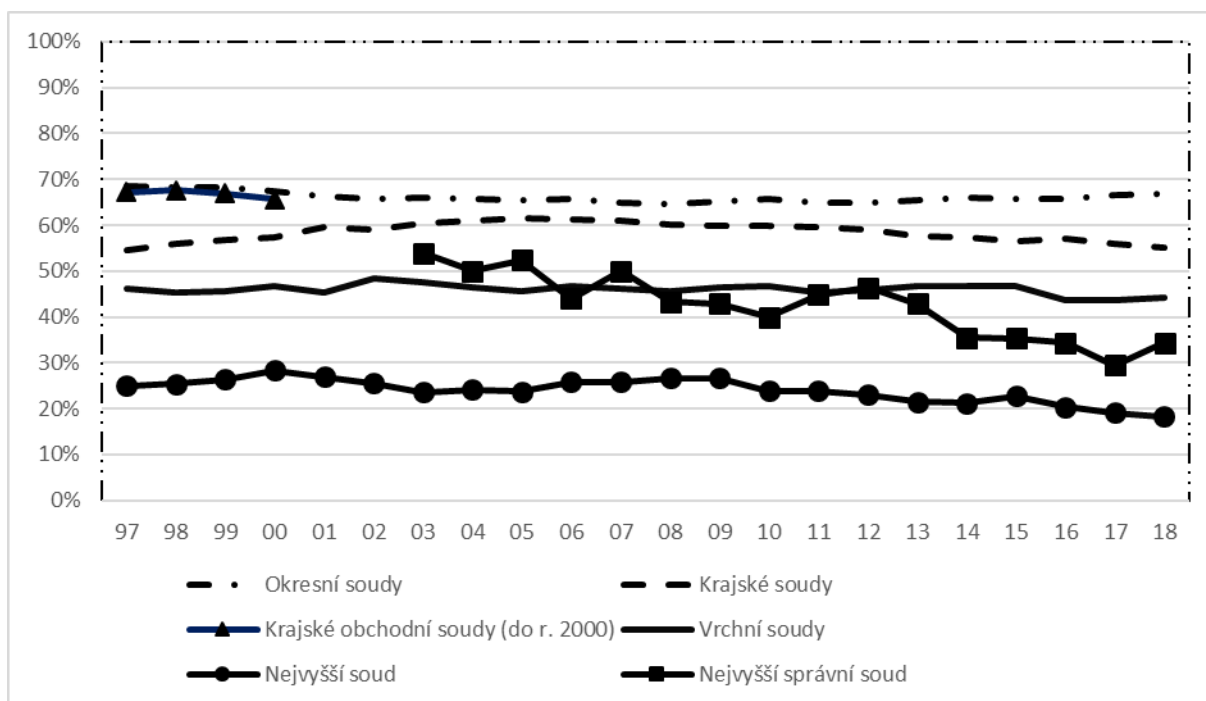
### **Graf č. 3 Podíl žen mezi soudci v ČR dle hierarchie soudů (1997–2018)**

---

<sup>54</sup> V letech 2009–2012 náhle v relativně nízkém věku zemřely dvě soudkyně NSS: Marie Součková a Marie Turková. V roce 2019 pak z vážných zdravotních důvodů rezignovala Jana Brothánková.

<sup>55</sup> Daniela Zemanová se v roce 2018 dobrovolně vzdala funkce soudkyně NSS a požádala o přeložení na Městský soud v Praze. Tato situace je specifická v tom, že v historii NSS dosud žádný jiný soudce o přeložení na nižší soud nepožádal.

<sup>56</sup> Touto cestou přišla na Nejvyšší správní soud od roku 2012 jen jedna žena (Lenka Krupičková), zatímco mužů jmenovaných „laterální“ cestou bylo v tomto období mnohem více (Filip Dienstbier, Tomáš Langášek, Petr Mikeš, Ivo Pospíšil, Pavel Molek, Aleš Roztočil a Tomáš Rychlý); mohli bychom k nim přidat i Miloslava Výborného (který též nikdy nebyl kariérní soudce a přešel na Nejvyšší správní soud brzy po skončení svého mandátu na Ústavním soudu). Srov. ale poznámky č. 49 a 50, které poukazují na to, že dostupnost zkrácené „laterální“ cesty v prvních pěti letech fungování Nejvyššího správního soudu mohla naopak ženám pomoci.



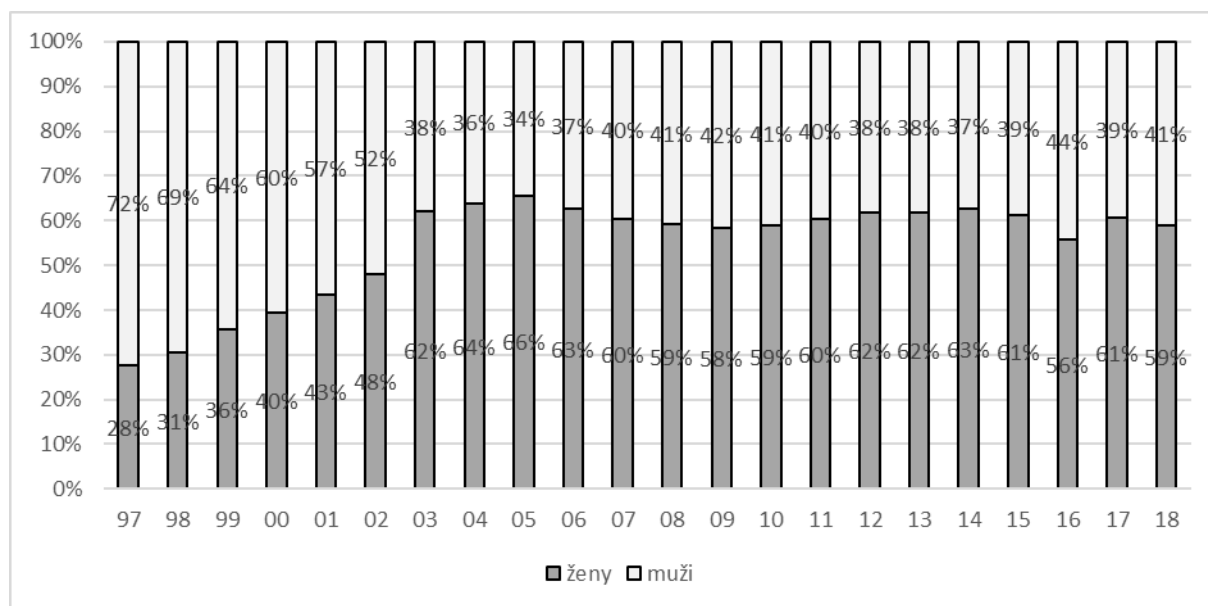
Z hlediska zastoupení žen na jednotlivých stupních soudní soustavy tak můžeme učinit tři obecné závěry. Za prvé, zjednodušeně lze říci, že čím výše v hierarchii českých soudů stoupáme, tím větší podíl mužů vidíme. Podíl mužů má tvar „obrácené pyramidy“, zatímco žen rapidně ubývá. Za druhé, podíl žen na krajských soudech a na obou obecných vrcholných soudech má v poslední dekádě sestupnou tendenci.<sup>57</sup> Za třetí, dva vrcholné obecné soudy, Nejvyšší soud a Nejvyšší správní soud, se z hlediska zastoupení žen zásadně liší, neboť na Nejvyšším správním soudě měly ženy vždy, i přes výrazný pokles v poslední dekádě, výrazně vyšší zastoupení než na Nejvyšším soudě.

Daleko těžší je určit, proč tomu tak je. Pokud jde o „obrácenou pyramidu“ a větší podíl mužů na vyšších soudech, jedním z možných vysvětlení by mohla být věková struktura soudcovského stavu. Pokud by například muži měli výraznou většinu v nejstarší věkové kategorii, tak by to mohlo vysvětlovat jejich převahu na vrcholných soudech, neboť soudci vrcholných soudů se obvykle rekrutují právě z této věkové skupiny. Jak ukazuje graf č. 4, tak tomu ale v České republice není. Muži měli v této věkové kategorii soudců většinu jen v letech 1997–2002 a od roku 2003 odpovídá jejich podíl v této věkové kategorii celkovému podílu mužů v soudcovské profesi.<sup>58</sup> Věkovou strukturu soudcovského stavu tak můžeme jako možné vysvětlení nadreprezentace mužů na vrcholných soudech vyloučit.

<sup>57</sup> Proč tomu tak není i u vrchních soudů, nejsme v této fázi výzkumu s to uspokojivě vysvětlit ani ve formě hypotézy. Viz níže.

<sup>58</sup> Porovnej graf č. 3 s grafem č. 1.

**Graf č. 4 Podíl žen a mužů mezi soudci v nejstarší věkové kategorii ve věku nad 60 let (1997–2018)**



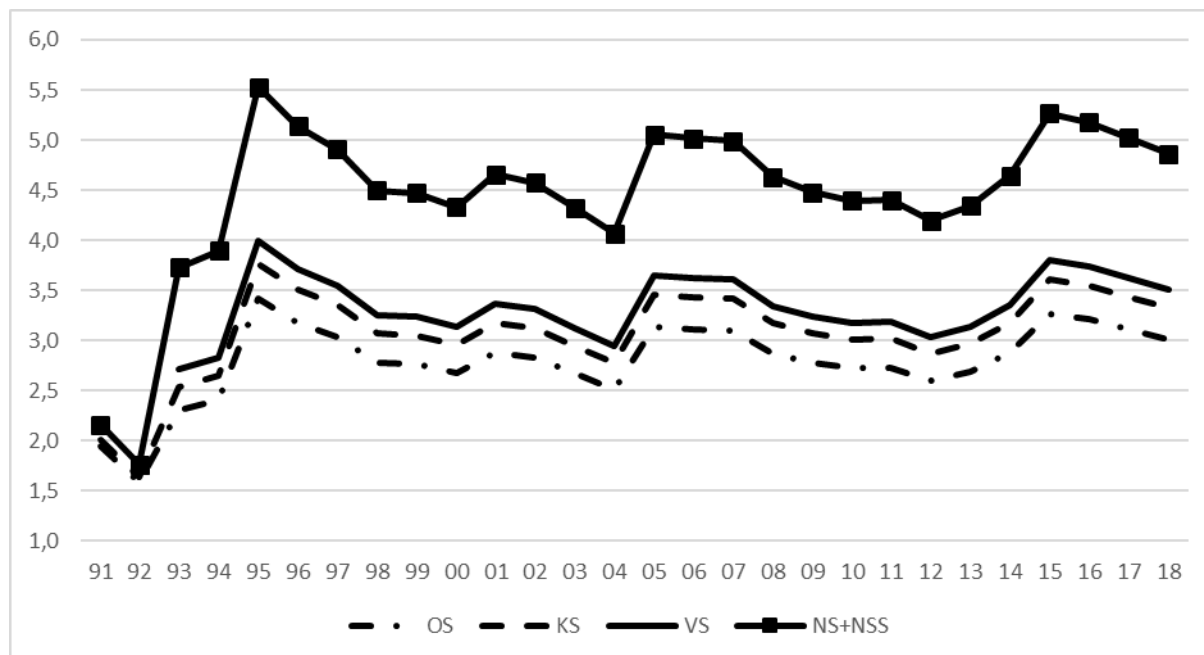
Jako daleko nadějnější vysvětlení se jeví výrazně vyšší platy soudců obou vrcholných soudů. Jak v nominální výši,<sup>59</sup> tak v podobě násobku průměrné hrubé mzdy v české ekonomice (srov. graf č. 5) jsou totiž platy soudců Nejvyššího soudu a Nejvyššího správního soudu řádově vyšší než platy jejich kolegů na nižších soudech, a tudíž i srovnatelnější s příjmy u špiček ostatních právnických profesí. Práce na obou vrcholných soudech však přináší kromě vyššího platu i řadu jiných výhod – větší vliv na vývoj práva, méně práce (nebo přinejmenším větší flexibilitu pracovní doby a lepší organizaci soudcovy času, neboť na vrcholných soudech se nařizuje jednání jen sporadicky), větší prestiž v právní obci i ve společnosti, větší mediální pozornost a větší poptávku po přednáškách<sup>60</sup> a jiných veřejných vystoupeních. Posty na vrcholných soudech tak mohou přitahovat muže, kteří se snaží maximalizovat peníze, volný čas, popularitu a prestiž<sup>61</sup> a o jinou práci na obecných soudech by neměli zájem.

<sup>59</sup> Vývoj platů českých soudců zde nelze uspokojivě rozebrat, protože na něj měla vliv nejen aktivita zákonodárce (zejména navázání platů soudců na průměrnou nominální měsíční mzdu na přepočtené počty zaměstnanců v nepodnikatelské sféře zákonem č. 236/1995 Sb., o platu a dalších náležitostech spojených s výkonem funkce představitelů státní moci a některých státních orgánů a soudců a poslanců Evropského parlamentu, ale i následné snižování či zmrazení soudcovských platů), ale i Ústavní soud (jenž k soudcovským platům vydal již 16 nálezů).

<sup>60</sup> Vzhledem k výrazné specializaci na Nejvyšším soudě, kde často určitou věcnou agendu soudí jediný senát (na Nejvyšším správním soudě toto neplatí), se často konkrétní soudce (typicky předseda senátu) stane „nositelem klíče“ k celé rozhodovací praxi v jednom segmentu práva, což vede k extrémně vysokému zájmu o jeho přednáškovou a publikační činnost, která je pro soudce velmi lukrativní.

<sup>61</sup> Srov. POSNER, R. A. What Do Judges and Justices Maximize? (The Same Thing Everybody Else Does). *Supreme Court Economic Review*, 1993, vol. 3, s. 1–41.

**Graf č. 5 Platy soudců (s praxí 10 let) vyjádřené jako násobek průměrné hrubé mzdy v české ekonomice (1991–2018)**



Pozn.: Platy soudců se před rokem 1995 určovaly podle zákona České národní rady č. 391/1991 Sb., o platových poměrech soudců, státních notářů, justičních a notářských čekatelů, po roce 1995 podle zákona č. 236/1995 Sb. Zdrojem údajů pro meziroční vývoj průměrné hrubé mzdy v české ekonomice byl Český statistický úřad.

Identifikace důvodů pro klesající podíl žen na krajských soudech a na obou obecných vrcholných soudech v poslední dekádě je ještě těžší. Velmi mírný nárůst podílu mužů mezi soudci (srov. graf č. 1) tento trend sám vysvětlit nedokáže. Podíl žen a mužů mezi soudci v nejstarší věkové kategorii ve věku nad 60 let, z níž se obvykle rekrutují soudci vyšších soudů, se rovněž nijak zásadně v posledních letech nezměnil. Počet mužů v této věkové kategorii navíc spíše klesá (srov. graf č. 2), což by mělo teoreticky vést k většímu počtu žen na vrcholných soudech. Vše ještě více komplikuje situace na vrchních soudech, kde na rozdíl od krajských a obou vrcholných soudů k poklesu podílu žen ve stejném období nedošlo.

Odpověď na otázku, proč počet žen na krajských soudech a na obou obecných vrcholných soudech v poslední dekádě klesá, je tak zatím v rovině hypotéz. Na první pohled se může zdát, že tuto odpověď bude třeba hledat u osob, které mají na obsazení těchto soudů zásadní vliv – tj. u předsedů krajských, vrchních a obou vrcholných soudů. Jak ukáže následující část tohoto textu,<sup>62</sup> předsedové těchto soudů se rekrutují převážně z mužů, což může vysvětlovat jejich preferenci pro doplňování těchto soudů primárně z mužů. Ačkoliv takovou přímou diskriminaci na základě pohlaví nelze vyloučit, vinit z poklesu zastoupení žen předsedy soudů je zjednodušující. Důležitou roli mohou hrát i nižší kariérní ambice žen či hlubší strukturální důvody. Mezi strukturální důvody patří například rozdělování agend

<sup>62</sup> Srov. níže část 2.2.

v rozvrhu práce, nastavení pracovních podmínek, nevytváření prostředí vhodného pro sladování práce a rodiny (například zřízení dětské skupiny či školky) či nemotivování soudců-mužů k péči o děti. Strukturální znevýhodnění žen však může spočívat i v tom, že mnoho žen již nezvládne odborně a reputačně „dohnat“ dlouhé mateřské a rodičovské dovolené či stejně dlouhou (ne-li delší) péči o starší rodiče, která obvykle též padá na ženy. Muži si naopak ve stejném období vytvoří takový odborný a reputační náskok, že se potom jeví jako lepší kandidáti. Další strukturální znevýhodnění může spočívat v tom, že partneři soudkyň jsou méně ochotní (než partnerky soudců) se přizpůsobit jejich kariéře, která po přidělení na vrcholný soud vyžaduje buď přestěhování, nebo dojíždění. Ostatně již samotné dojíždění může znevýhodňovat ženy jakožto primární pečovatelky o děti v české společnosti.

Konečně pokud jde o rozdíl v zastoupení žen na obou vrcholných obecných soudech, ten může být dán v první řadě jinou personální politikou předsedů těchto soudů, což je ale o to víc zarážející, že v čele Nejvyššího soudu stály od roku 1998 do roku 2015 ženy, zatímco Nejvyšší správní soud vedl dosud vždy muž. Jistou roli jistě hrála i skutečnost, že Nejvyšší správní soud vznikl v roce 2003 na „zelené louce“, a nemusel tedy přebírat existující genderové vzorce. Většímu zastoupení žen mohla pomoci i přechodná ustanovení soudního řádu správního<sup>63</sup> umožňující snadnější jmenování soudců a soudkyň Nejvyššího správního soudu v prvních letech jeho fungování mimo jiné z pracovníků státní správy, tj. zejména z pracovníků finanční správy a České správy sociálního zabezpečení.<sup>64</sup> Ani jeden z těchto faktorů však uspokojivě nevysvětluje, proč je dlouhodobě tak nízké zastoupení žen na Nejvyšším soudě.

## **2.2. Podíl žen mezi soudními funkcionáři**

Soudní funkcionáři, kterými pro účely tohoto příspěvku myslíme předsedy a místopředsedy soudu,<sup>65</sup> hrají důležitou roli v každém soudním systému. Mohou totiž mít vliv na vývoj práva, privilegovaný přístup do médií, zásadní slovo při alokaci finančních zdrojů z rozpočtu soudu a značné administrativní pravomoci, které ovlivňují chod soudu. Kromě toho soudní funkcionáři často jednájí jako ambasadoři soudní moci vůči jiným orgánům a veřejnosti a v některých právních systémech mají rovněž významný vliv na výběr nových soudců a další

---

<sup>63</sup> Srov. § 125 soudního řádu správního: „Po dobu pěti let od účinnosti tohoto zákona může složit odbornou justiční zkoušku ten, kdo splňuje předpoklady pro funkci soudce, s výjimkou odborné justiční zkoušky, a vykonával v oboru ústavního, správního nebo finančního práva v délce nejméně šesti let právní praxi nebo vědeckou, popřípadě pedagogickou činnost; ministerstvo mu umožní vykonat odbornou justiční zkoušku do 6 měsíců od podání žádosti o složení zkoušky.“

<sup>64</sup> Touto cestou byly na Nejvyšší správní soud jmenovány například Brigita Chrastilová, Lenka Matyášová a Milada Tomková (současná místopředsedkyně Ústavního soudu).

<sup>65</sup> Vzhledem k rozsahu tohoto příspěvku ponecháváme stranou předsedy kolegií na Nejvyšším soudě a Nejvyšším správním soudě (kde byla kolegia v roce 2013 zrušena) a předsedy senátů.



kariéru řadových soudců. Ve zkratce, soudní funkcionáři drží v rukou jurisdikční, mediální, finanční, administrativní, reprezentativní a personální moc.<sup>66</sup>

Pravomoci předsedů a místopředsedů soudů se liší stát od státu s ohledem na jejich historický, společenský a politický vývoj, nicméně lze konstatovat, že soudní funkcionáři mají obvykle silnější postavení v kontinentálních právních systémech. Kariérní model soudnictví stojící na socializaci mladých soudců v rámci soudní moci svěřuje jejich „výchovu“ právě předsedům soudů. Ještě větší roli hrají soudní funkcionáři z historických důvodů v postkomunistických zemích. Komunistické režimy ve střední a východní Evropě dosazovaly na pozice soudních funkcionářů ty nejprověřenější kádry, jež sloužily jako „převodové páky“,<sup>67</sup> které měly zajistit hladký chod soudní moci v souladu s pokyny a očekáváním komunistického režimu.<sup>68</sup>

Toto komunistické „dědictví“ je stále latentně ve středoevropském prostoru přítomno.<sup>69</sup> Český systém správy soudnictví je však vychýlen ve prospěch soudních funkcionářů ještě více než v okolních zemích, což je dáno absencí nejvyšší rady soudnictví či podobného orgánu,<sup>70</sup> na který by se přesunuly mimo jiné pravomoci v oblasti výběru a povyšování soudců,<sup>71</sup> a

---

<sup>66</sup> Srov. KOSAŘ, D., BLISA, A. Court Presidents: The Missing Piece in the Puzzle of Judicial Governance. *German Law Journal*, 2018, vol. 19, no. 7, s. 2041–2056.

<sup>67</sup> Ke konceptu převodové páky (*transmission belt*) srov. KOSAŘ, D. Politics of Judicial Independence and Judicial Accountability in Czechia: Bargaining in the Shadow of the Law between Court Presidents and the Ministry of Justice. *European Constitutional Law Review*, 2017, vol. 13, no. 1, s. 101 (pozn. č. 28), 105, 117 (pozn. č. 119) a 121–122.

<sup>68</sup> V tomto příspěvku nelze rozebírat techniky za tímto účelem předsedy soudů používané. Šlo zejména o selektivní přidělování spisů, aposteriorní atrakci věcí, neformální nátlak a hrozbu nepovýšení, či dokonce neznovuzvolení soudce po skončení jeho časově omezeného mandátu. Srov. např. KÜHN, Z. *Aplikace práva soudcem v éře středoevropského komunismu a transformace: analýza příčin postkomunistické právní krize*. Praha: C. H. Beck, 2005; MOTEJL, O. Soudnictví a jeho správa. In: BOBEK, M., MOLEK, P., ŠIMÍČEK, V. (eds.) *Komunistické právo v Československu: Kapitoly z dějin bezpráví*. Brno: Masarykova univerzita Brno, Mezinárodní politologický ústav, 2009, s. 813–821; KÜHN, Z. Socialistická justice. In: BOBEK, M., MOLEK, P., ŠIMÍČEK, V. (eds.) *Komunistické právo v Československu: Kapitoly z dějin bezpráví*. Brno: Masarykova univerzita Brno, Mezinárodní politologický ústav, 2009, s. 822–847; a ULČ, O. *Komunistická justice a třídní boj*. Praha: nakladatelství Stilus Press ve spolupráci s Vojenským historickým ústavem Praha, 2016.

<sup>69</sup> Srov. např. BRÖSTL, A. At the Crossroads on the Way to an Independent Slovak Judiciary. In: PŘIBÁŇ, J., ROBERTS, P., YOUNG, J. (eds.) *Systems of justice in transition: Central European experiences since 1989*. Aldershot: Ashgate, 2003, s. 141; a KOSAŘ, D. *Perils of Judicial Self-Government in Transitional Societies*. New York: Cambridge University Press, 2016.

<sup>70</sup> V České republice nenajdeme ani celostátní specializovanou komisi pro jmenování soudců (typickou pro země v rámci Commonwealthu), ani správu soudů v podobě existující v severovýchodních zemích, a dokonce ani orgány soudcovské samosprávy typické pro germánské právní systémy (jako například personální senáty v Rakousku či prezidia, *Richterräte*, *Richterdienstgerichte*, *Präsidialräte* a *Richterwahlausschüsse* v Německu). K různým formám podílu soudců na správě soudnictví v Evropě srov. KOSAŘ, D. Beyond Judicial Councils: Forms, Rationales and Impact of Judicial Self Governance in Europe. *German Law Journal*, 2018, vol. 19, no. 7, s. 1567–1612.

<sup>71</sup> K tomu, jak fungují nejvyšší rady soudnictví v okolních zemích, srov. KOSAŘ, D. *Perils of Judicial Self-Government in Transitional Societies*. New York: Cambridge University Press, 2016, s. 236–333; SPÁČ, S., ŠIPULOVÁ, K., URBÁNIKOVÁ, M. Capturing the Judiciary from Inside: The Story of Judicial Self-

slabými pravomocemi soudcovských rad<sup>72</sup> na jednotlivých soudech. Jedinou protiváhu soudním funkcionářům tak při správě soudnictví představuje v českém kontextu Ministerstvo spravedlnosti. To je však v posledních letech vzhledem k vysoké fluktuaci ministrů a celkové personální vyprázdňenosti čím dál slabší.<sup>73</sup> Narůstá tak informační asymetrie ve prospěch soudních funkcionářů a ministerstvu pak mnohdy nezbyvá než některá rozhodnutí na předsedy soudů „outsourcovat“.<sup>74</sup> Jistou roli při usměrňování soudních funkcionářů může hrát i Soudcovská unie, jež je dobrovolným profesním sdružením soudců. Ta ale nemá v oblasti správy soudnictví žádné formální pravomoci a její prezidenti se navíc v minulosti rekrutovali právě ze soudních funkcionářů.

Soudní funkcionáři se tak v českém kontextu stali fakticky „gatekeepery“ pro vstup do taláru, neboť jsou to právě oni, kdo ve skutečnosti vybírá nové soudce.<sup>75</sup> Hrají zásadní roli i v následné kariéře řadových soudců, protože mají zásadní slovo při povyšování soudců<sup>76</sup> a jsou rovněž nejaktivnějšími a nejúspěšnějšími kárnými žalobci.<sup>77</sup> Vnitřní dynamiku soudu pak

---

Governance in Slovakia. *German Law Journal*, 2018, vol. 19, no. 7, s. 1741–1768 (obojí ke Slovensku); a SLEDZINSKA-SIMON, A. The Rise and Fall of Judicial Self-Government in Poland: On Judicial Reform Reversing Democratic Transition. *German Law Journal*, 2018, vol. 19, no. 7, s. 1839–1870 (k Polsku).

<sup>72</sup> Soudcovské rady mají v otázkách správy soudnictví, jako je překládání soudců či tvorba rozvrhu práce, toliko poradní hlas. K tomu srov. BLISA, A., PAPOUŠKOVÁ, T., URBÁNIKOVÁ, M. Judicial Self-Government in Czechia: Europe’s Black Sheep? *German Law Journal*, 2018, vol. 19, no. 7, s. 1958–1959.

<sup>73</sup> Srov. KOSAŘ, D. Politics of Judicial Independence and Judicial Accountability in Czechia: Bargaining in the Shadow of the Law between Court Presidents and the Ministry of Justice. *European Constitutional Law Review*, 2017, vol. 13, no. 1, s. 99, pozn. č. 12; a BLISA, A., PAPOUŠKOVÁ, T., URBÁNIKOVÁ, M. Judicial Self-Government in Czechia: Europe’s Black Sheep? *German Law Journal*, 2018, vol. 19, no. 7, s. 1958 (pozn. č. 49). Srov. též příspěvky in *Nejvyšší rada soudnictví: Quo vadis?* Sborník z konference. Nejvyšší soud České republiky, Česká společnost pro evropské a srovnávací právo a Justiční akademie, 13.–14. 5. 2015, Brno.

<sup>74</sup> Srov. KOSAŘ, D. Politics of Judicial Independence and Judicial Accountability in Czechia: Bargaining in the Shadow of the Law between Court Presidents and the Ministry of Justice. *European Constitutional Law Review*, 2017, vol. 13, no. 1, s. 102.

<sup>75</sup> Srov. KÜHN, Z. Judicial Administration Reforms in Central-Eastern Europe: Lessons to be Learned. In: SEIBERT-FOHR, A (ed.) *Judicial Independence in Transition*. New York, NY: Springer, 2012, s. 612; KOSAŘ, D. Politics of Judicial Independence and Judicial Accountability in Czechia: Bargaining in the Shadow of the Law between Court Presidents and the Ministry of Justice. *European Constitutional Law Review*, 2017, vol. 13, no. 1, s. 100 a 102; BLISA, A., PAPOUŠKOVÁ, T., URBÁNIKOVÁ, M. Judicial Self-Government in Czechia: Europe’s Black Sheep? *German Law Journal*, 2018, vol. 19, no. 7, s. 1954.

<sup>76</sup> Srov. § 73 zákona č. 6/2002 Sb., o soudech a soudcích, a § 124 soudního řádu správního. Srov. rovněž KOSAŘ, D. Politics of Judicial Independence and Judicial Accountability in Czechia: Bargaining in the Shadow of the Law between Court Presidents and the Ministry of Justice. *European Constitutional Law Review*, 2017, vol. 13, no. 1, s. 100 a 102; a BLISA, A., PAPOUŠKOVÁ, T., URBÁNIKOVÁ, M. Judicial Self-Government in Czechia: Europe’s Black Sheep? *German Law Journal*, 2018, vol. 19, no. 7, s. 1954.

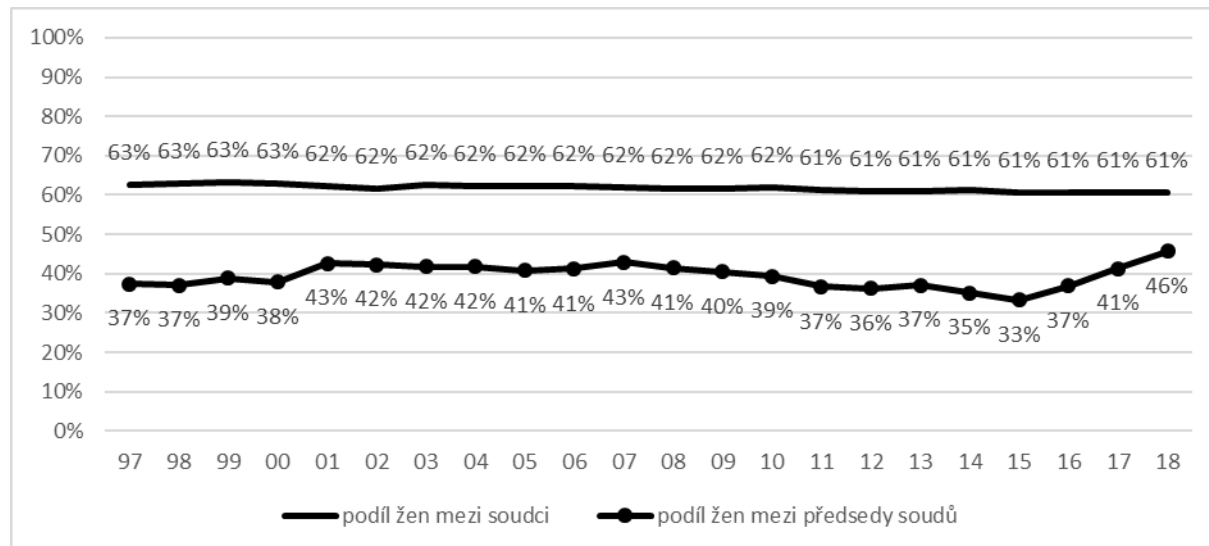
<sup>77</sup> K tomu srov. FRIEDEL, T. Jak čeští soudci (ne)smí jednat? Praxe kárného soudu ve věcech kárných řízení se soudci v letech 2008–2014. *Jurisprudence*, 2015, vol. 2015, no. 1, s. 15–23; KOSAŘ, D., PAPOUŠKOVÁ, T. *Kárná odpovědnost soudce v přerodu: Ponaučení z České republiky*. Praha: Wolters Kluwer, 2017, s. 14, 29–30 a 34–35; a KOSAŘ, D., PAPOUŠKOVÁ, T. Přinesla „Pospíšilova“ reforma

ovlivňují tvorbou rozvrhu práce<sup>78</sup> a v podstatě neomezenými pravomocemi při každodenní správě soudu. Nesmíme rovněž zapomínat, že kromě významných pravomocí mají soudní funkcionáři celou řadu dalších výhod, a to zejména výrazně vyšší plat než řadoví soudci, snížený nápad věci<sup>79</sup> (a tudíž méně práce v rozhodovací činnosti), více mediální pozornosti a na obou vrcholných soudech i větší vliv na vývoj práva (skrze vytváření velkých senátů na Nejvyšším soudě a rozšířených senátů na Nejvyšším správním soudě).

Je tedy zcela zřejmé, že velmi záleží na tom, kdo bude funkce soudních funkcionářů zastávat. Zejména post předsedy soudu od krajského soudu výše představuje vrcholnou funkci v soudním systému. Z jistého pohledu mají tito předsedové na český soudní systém ještě větší vliv než řadoví soudci na vrcholných obecných soudech a povýšení do funkce předsedy soudu může pro leckoho znamenat více než povýšení na instančně vyšší soud.<sup>80</sup>

Proto je důležité vědět, jak si ženy vedou při usilování o tyto klíčové posty v českém soudním systému. Jak naznačuje graf č. 6, přes výrazně větší podíl žen mezi soudci jsou ženy na postech předsedů soudů od roku 1997 až dodnes ve výrazné menšině. Podíl žen se mezi předsedy soudů v těchto letech pohyboval převážně nad jednou třetinou. Nejnižší byl podíl žen v roce 2015, kdy klesl na 33 %, a nejvyšší naopak v roce 2018, v němž vystoupal na 46 %. K zásadním výkyvům v letech 1997–2018 nedošlo. Nejzásadnější změnu představuje právě nárůst žen na postech předsedy soudu v posledních čtyřech letech.

**Graf č. 6 Podíl žen mezi soudci a předsedy soudů v ČR (1997–2018)**



kárného řízení skutečně zpřísnění kárného postihu českých soudců? *Časopis pro právní vědu a praxi*, 2017, vol. 25, no. 2, s. 238–239.

<sup>78</sup> K významu rozvrhu práce srov. KOSAŘ, D. Rozvrh práce: opomíjený předpoklad soudcovské nezávislosti a klíčový nástroj pro boj s korupcí soudců. *Právník*, 2014, vol. 153, no. 12, s. 1049–1076.

<sup>79</sup> K tomu více níže.

<sup>80</sup> To dokládá například případ Ljubomíra Drápala, který se dobrovolně vzdal funkce soudce Nejvyššího soudu, aby se mohl stát předsedou Krajského soudu v Praze.

Pro pochopení skutečné role žen při správě soudnictví je však nezbytné tento trend podrobit hlubší analýze a podívat se na to, na jakých stupních soudní soustavy ženy posty předsedů soudů zastávají. Tento obrázek poskytuje graf č. 7, který jasně ukazuje, že ženy zastávají tento post primárně na nejnižším stupni soudní soustavy, tj. na okresních soudech, kde mají více než třetinový podíl.

Na krajských soudech je podíl žen už výrazně nižší. Kromě let 2013–2017 měly ženy podíl na postech předsedů krajských soudů jen 12,5 %. To vzhledem k tomu, že máme osm krajských soudů, znamená, že po většinu samostatné české státnosti stála žena v čele jen jednoho z osmi krajských soudů. Pouze v letech 2014–2017 vedly ženy dva krajské soudy, a v roce 2013 dokonce tři. Na vrchních a vrcholných soudech působí ženy v pozici předsedy soudu ještě vzácněji. V čele Vrchního soudu v Praze ani Vrchního soudu v Olomouci nikdy nestála žena.<sup>81</sup> Podobně je tomu u Nejvyššího správního soudu.<sup>82</sup> Výjimku tak tvoří pouze Eliška Wagnerová, která byla předsedkyní Nejvyššího soudu v letech 1998–2002, a Iva Brožová, jež vedla Nejvyšší soud v letech 2002–2015.<sup>83</sup>

Lze tedy shrnout, že od krajského soudu výše působily v letech 1997–2018 ženy na postu předsedy soudu pouze v řádu jednotek. To znamená, že křivka celkového podílu žen na postu předsedy soudu na všech soudech v podstatě kopíruje křivku podílu žen na postu předsedy okresního soudu. V této souvislosti je nutné dodat, že post předsedy okresního soudu je výrazně méně prestižní než post předsedy soudu od krajského soudu výše a na některých malých okresních soudech o něj není ani zájem. Předsedové okresních soudů totiž mají na svých bedrech primárně každodenní správu soudu a málo dalších pravomocí. Výběr nových soudců na okresní soudy totiž provádí předseda krajského soudu, pod nějž daný okresní soud spadá, a předsedové okresních soudů mají toliko poradní hlas. Předseda krajského soudu má klíčové slovo i při dočasném přidělení soudce k vyššímu soudu a trvalém povýšení soudce. Na rozdíl od svých kolegů na vyšších soudech mají předsedové okresních soudů i menší vliv na vývoj práva (což je dáno nejen agendou okresních soudů, ale i jejich přetížeností) a těší se menší mediální pozornosti. Jejich hlas vůči aktérům zvenku soudní soustavy rovněž nemá tak výraznou váhu, neboť Ministerstvo spravedlnosti za reprezentanty soudní moci považuje primárně předsedy obou vrcholných soudů a kolegium předsedů krajských soudů. Podobně silné neformální uskupení jako kolegium předsedů krajských soudů, jež představuje partnera a silnou protiváhu ministerstva, předsedové okresních soudů vůbec nemají. Lze tedy shrnout, že pokud jde o post předsedů soudů, ženy zastávají ty nejméně zajímavé a nejméně viditelné funkce předsedů na okresních soudech, zatímco klíčové posty předsedů od krajského soudu výše jsou obsazeny muži.

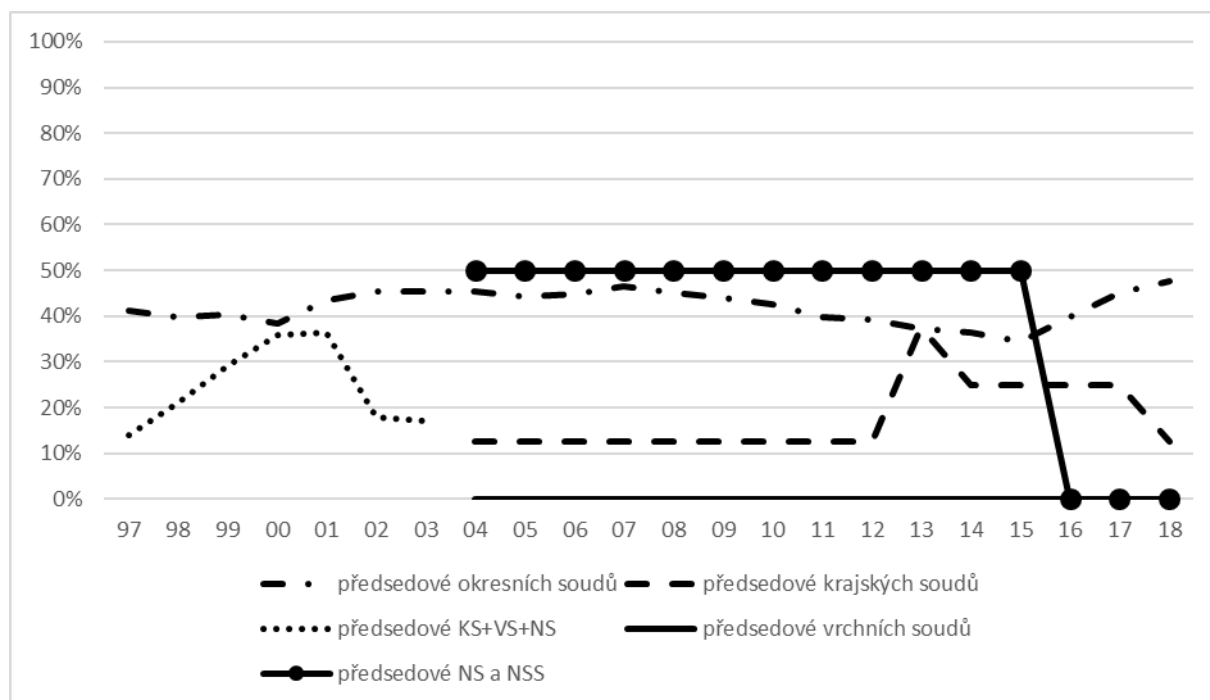
---

<sup>81</sup> Předsedy Vrchního soudu v Praze byli/jsou Antonín Mokrý (1993–1999), Jaroslav Bureš (2000–2001 a 2013–) a Vladimír Stibořík (2001–2013). Předsedy Vrchního soudu v Olomouci byli/jsou Jaroslav Holubec (1997–2012) a Robert Gryga (2012–).

<sup>82</sup> Ten měl však dosud jen dva předsedy, Josefa Baxu (2003–2018) a Michala Mazance (2018–).

<sup>83</sup> Dalšími dvěma předsedy Nejvyššího soudu byli/jsou Otakar Motejl (1993–1998) a Pavel Šámal (2015–).

**Graf č. 7 Podíl žen mezi předsedy soudů v ČR dle hierarchie soudů (1997–2018)**



Pro úplnost jsme se zaměřili i na podíl žen mezi místopředsedy soudů, který nám ukazuje graf č. 8. Posty místopředsedů jsou méně prestižní než pozice předsedy soudu, neboť přinášejí menší zvýšení platu a méně snížený nápad věcí. Z hlediska náplně práce pak místopředseda má na starosti obvykle každodenní běh soudu a to, co mu předseda přenechá. Místopředsedové i z těchto důvodů obvykle přitahují menší mediální pozornost než předsedové, kteří jsou hlavními tvářemi soudu, a mají menší vliv na vývoj práva<sup>84</sup>. Může se tak jevit, že práce místopředsedy je méně zábavná a skýtá méně možností na koncepční práci. Zájem o tuto funkci tak může být mezi muži nižší a podíl žen naopak vyšší. V důsledku toho je pravděpodobnost, že se žena stane místopředsedkyní spíše než předsedkyní, výrazně vyšší.

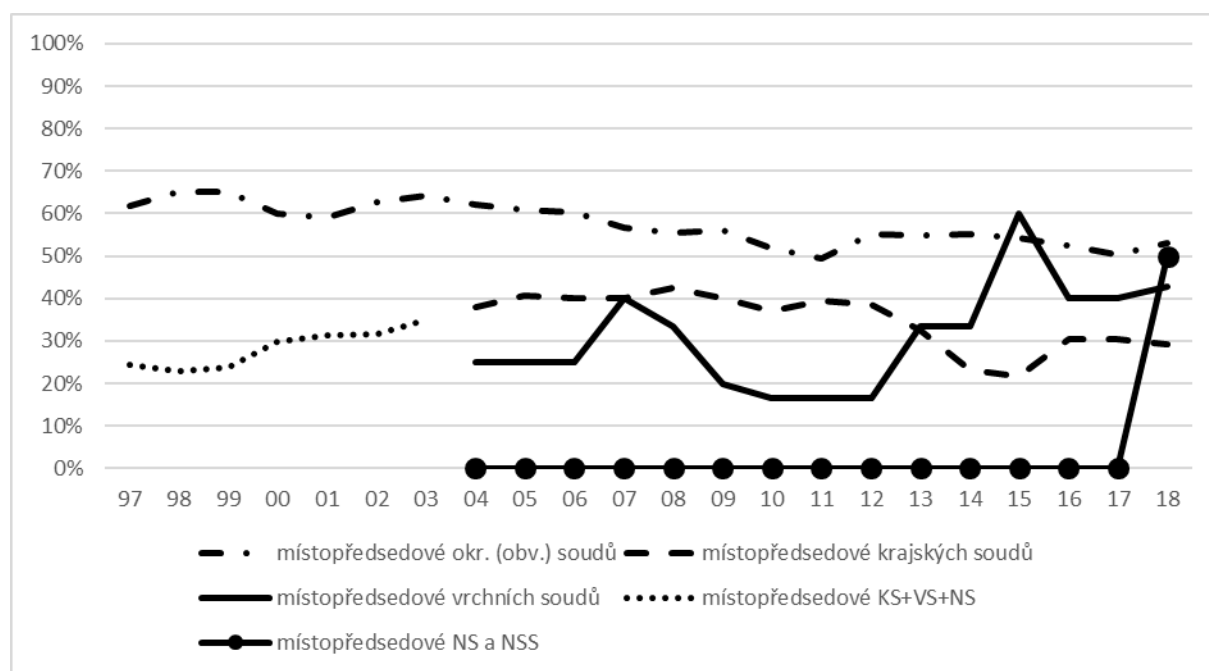
Jde tak o učebnicovou vertikální genderovou segregaci se všemi s tím spojenými negativními jevy rozebranými v části 1 textu. Místopředsedkyně si to na soudě tvrdě odpracuje, ale mediální pozornosti a zvýšené profesní reputaci (pokud je soud veden i díky místopředsedkyni dobře) se těší předseda. Žena tak sice na vrcholné pozici zastoupena je (tím je formálně odškrtnuta reprezentace žen ve vedení soudu), drží se ale v pozadí a stará se o vše, do čeho se předsedovi nechce. Tyto organizační práce ji vytěžují a zdržují, dělá je, protože je někdo udělat musí, ale pak nemá tolik času na koncepční záležitosti či judikatorní činnost. V důsledku toho není viditelná jako reprezentantka soudu či silných stanovisek a názorů, ale spíše jako pravá ruka předsedy. Místopředsedkyně se tak vlastně na soudě „stará

<sup>84</sup> Výjimku představují posty místopředsedy Nejvyššího soudu a Nejvyššího správního soudu. To je dáno tím, že místopředsedovský post je na obou vrcholných soudech (na rozdíl od okresních, krajských a vrchních soudů) jen jeden a navíc dává soudci zastávajícímu tuto funkci dobrou šanci stát se příštím předsedou. K tomu srov. níže pozn. č. 85–87.

o domácnost“, zatímco předseda rozhoduje důležité věci a je „opinion leaderem“, který reprezentuje soud navenek.

Dostupná data za roky 1997–2018 uvedená v grafu č. 8 tuto premisu částečně naplňují a ukazují, že podíl žen na postu místopředsedů soudů je vyšší, než tomu bylo u předsedů. Navíc to platí nejen pro okresní soudy, ale i pro krajské a vrchní soudy. Na okresních soudech měly ženy na postech místopředsedů v celém období (kromě roku 2011) nadpoloviční podíl. Na krajských soudech ženy měly na místopředsednických funkcích v letech 2004–2018 podíl jednu až dvě pětiny. Na vrchních soudech se podíl žen v těchto funkcích měnil nejvíce. V letech 2004–2007 vystoupal z jedné na dvě pětiny, poté v letech 2009–2012 poklesl hluboko pod jednu pětinu, aby v letech 2013–2015 vystoupal až na tři pětiny. V posledních třech letech (2016–2018) sice podíl místopředsedkyň opět poklesl, ale stále se drží na dvou pětinach, což je ve velkém kontrastu s absencí žen na předsednickém postu na vrchních soudech (srov. graf č. 7 výše).

**Graf č. 8 Podíl žen mezi místopředsedy soudů v ČR dle hierarchie soudů (1997–2018)**



Oproti tomu na vrcholných obecných soudech zastávala místopředsednickou funkci jen jedna žena, a to teprve od roku 2018.<sup>85</sup> To může být dáno do určité míry dvěma faktory. Za prvé, v čele Nejvyššího soudu stály v letech 1998–2015 ženy. Za druhé, na Nejvyšším soudě i Nejvyšším správním soudě od vzniku České republiky zastávaly post místopředsedy soudu pouze dvě osoby,<sup>86</sup> což moc šancí na obměnu nedávalo. Na druhé straně to může vypovídat něco i o vysoké prestiži místopředsednické funkce na Nejvyšším soudě a Nejvyšším správním

<sup>85</sup> Jde o Barbaru Pořízkovou na Nejvyšším správním soudě.

<sup>86</sup> Na Nejvyšším soudě jde o Pavla Kučera (1993–2010) a Romana Fialu (2011–). Na Nejvyšším správním soudě tuto funkci zastávali Michal Mazanec (2003–2018) a výše zmíněná Barbara Pořízková (2018–).

soudě. Musíme se totiž uvědomit, že na rozdíl od většiny nižších soudů<sup>87</sup> je na obou vrcholných soudech místopředsednický post jen jeden.<sup>88</sup> To znamená, že místopředseda Nejvyššího soudu a Nejvyššího správního soudu je číslo dvě v dané větvi soudnictví a navíc má velké šance se stát příštím předsedou.<sup>89</sup>

### 3. Ženy v ostatních právnických profesích v letech 1997–2018

V následujícím textu stručně představujeme též data zachycující situaci na právnických fakultách a v ostatních právních profesích: zaměřujeme se na absolventy a absolventky právnických fakult (3.1), státní zástupce a zástupkyně, notáře a notářky (3.2) a advokáty a advokátky, exekutory a exekutorky (3.3). Obecné diskusi o zastoupení žen v právnických profesích s rozvedením hypotéz vysvětlujících současný stav se pak věnuje závěrečná část (3.4). S ohledem na to, že se článek na ostatní právní profese specificky nezaměřuje, přidáváme jen stručné komentáře. Podívat se na širší pole povolání, která se nabízejí absolventům a absolventkám právnických fakult, je ale důležité, protože ukazuje, kdo do tohoto pole vstupuje a jaké volby má. Jak ukazuje graf č. 9, žen je mírná převaha mezi absolventy právnických fakult. Co se týká povolání, vyznačuje se pole českých právních profesí horizontální segregací. Ženy jsou více zastoupeny v povoláních veřejného sektoru (soudnictví a státní zastupitelství), případně v notářství.<sup>90</sup> Menšinu jich naopak nalezneme mezi advokáty a exekutory.

Všechna „feminizovaná“<sup>91</sup> povolání se vyznačují charakteristikami, které mohou více vyhovovat ženám, na kterých v českém kontextu leží primární břímě péče o děti. Jedná se zejména o stabilitu zaměstnání i příjmů. U soudů, kde je to umožněno, může jít též o schopnost organizovat si čas více dle sebe (více, než je tomu například ve „velké“ advokacii<sup>92</sup>). U povolání soukromého sektoru to naopak může být časová náročnost, nejistý či nepravidelný výdělek, nutnost soutěžit o klienty (zejména u advokacie) či obecně negativní image (exekutorství), které ženy mohou spíše odrazovat nebo přitahovat muže. Fakt, že jak advokacie, tak exekutorství se vykonávají jako samostatně výdělečná činnost, obecně činí přerušování kariéry či snížení úvazku za účelem sladění rodinného a profesního života obtížnými, a to již ve fázi přípravy na vstup do dané profese. Muži se, zdá se, zaměřují spíše na dynamičtější a potenciálně lukrativnější povolání bez ohledu na to, zda umožňují sladění práce s péčí, a ženy, zdá se, dávají přednost kariéře, která naopak péči o děti a případně jiné členy rodiny umožňuje. Tato vysvětlení (a hodnocení důvodů) jsou ale předběžné úvahy,

---

<sup>87</sup> Například Vrchní soud v Olomouci má místopředsedy tři, Vrchní soud v Praze čtyři, a Městský soud v Praze dokonce osm.

<sup>88</sup> To potvrdil i Ústavní soud v nálezu Ústavního soudu ČR ze dne 12. 9. 2007, sp. zn. Pl. ÚS 87/06.

<sup>89</sup> Takovým příkladem z poslední doby je Michal Mazanec (místopředseda Nejvyššího správního soudu v letech 2003–2018), který se stal jeho druhým předsedou (2018–).

<sup>90</sup> To sice veřejným povoláním není, ale sdílí s nimi níže uvedené charakteristiky.

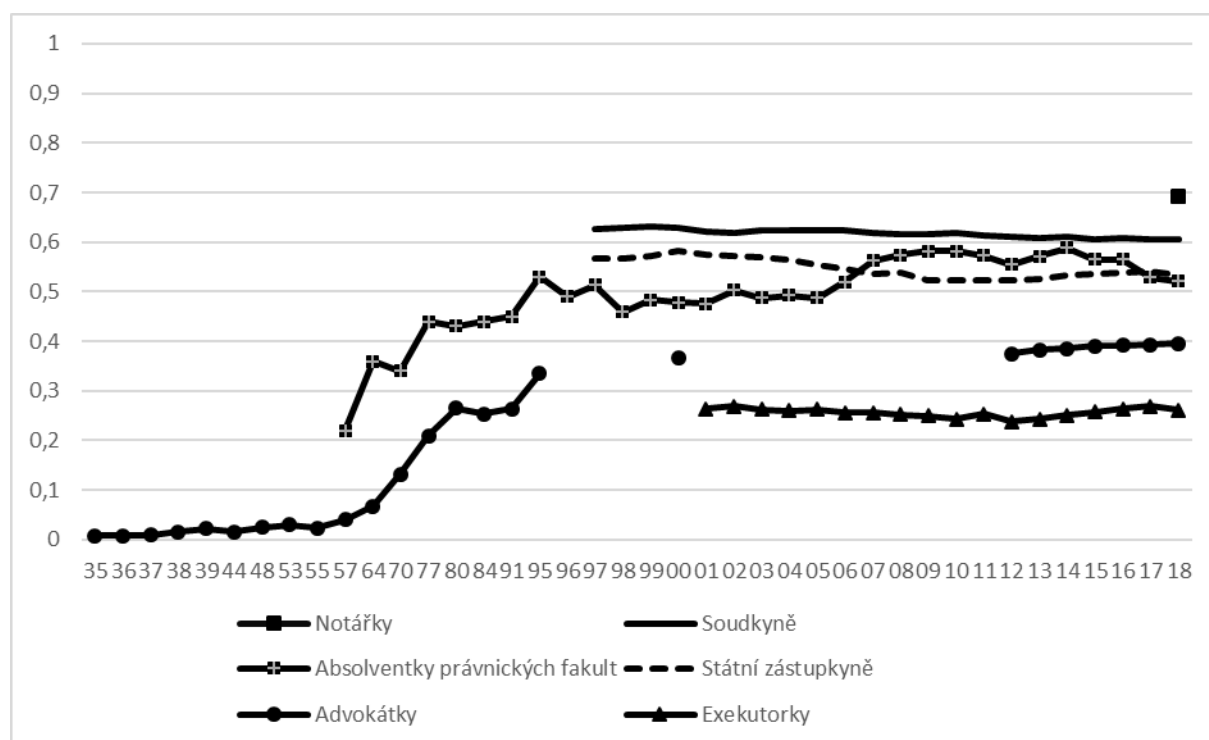
<sup>91</sup> „Feminizaci“ dáváme do uvozovek, protože u mírné převahy žen ve státním zastupitelství ani u třipětinového zastoupení žen v soudnictví o feminizaci hovořit nelze.

<sup>92</sup> „Velkou“ advokacii rozumíme práci pro české pobočky velkých zahraničních advokátních kanceláří a pro přední (převážně pražské) české advokátní kanceláře.

kteřé naše data přímo neukazují. Na jejich bližší analýzu se zaměřuje náš budoucí kvalitativní výzkum.

Současně je možná vhodné poukázat, že, jak ukazuje graf č. 10, v současné době působí ve všech analyzovaných právních profesích 9 190 mužů a jen 7 540 žen (tedy 45 %). S ohledem na dlouhodobě nadpoloviční podíl žen mezi absolventy právnických fakult se tedy zdá, že ženy častěji než muži pracují sice v oboru, ale mimo zmíněné profese (stávají se např. „podnikovými právničkami“ nebo pracují ve státní správě nebo samosprávě) nebo volí neprávnickou kariéru, nebo dokonce zůstávají zcela mimo trh práce (vykonávají tak doma práci neplacenou<sup>93</sup>). Naše data nám ale neumožňují bližší závěry. Je možná také vhodné dodat, že v absolutních číslech je převis mužů nad ženami markantní zejména v advokacii, a není pak překvapením, že ženy nalezneme v jiných profesích, včetně soudnictví. Každý, kdo má pocit, že ženy muže ze soudnictví nějak vytlačují, by se měl zamyslet, jestli se není nutné na věc dívat opačnou perspektivou – tedy jestli z různých důvodů (včetně přímé i nepřímé diskriminace, jak diskutujeme níže) ženám primární destinace mnoha absolventů, tedy advokacie, není do té míry nepřístupná, že volí jinou kariéru, včetně soudnictví.

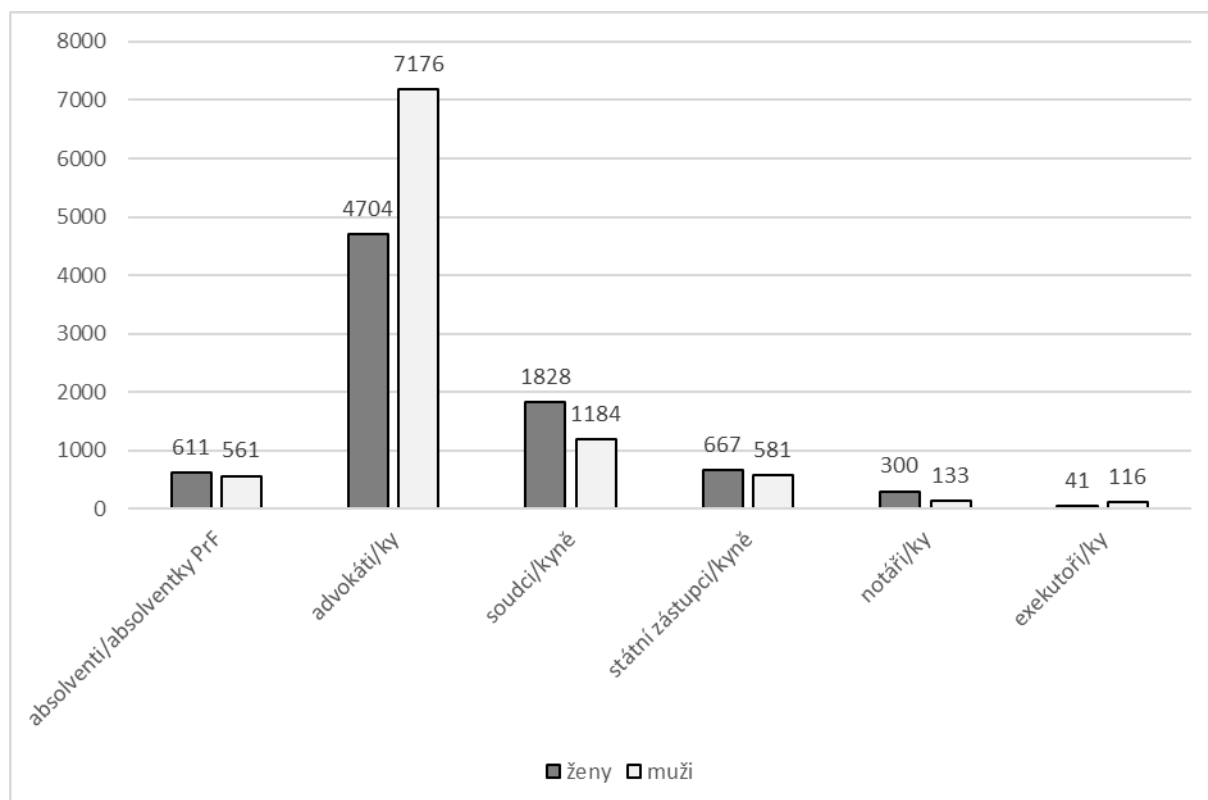
**Graf č. 9 Srovnání podílu absolventek právnických fakult, soudkyně, státních zástupkyně, advokátek a exekuterek (roky 1935 až 2018)**



<sup>93</sup> K diskusi péče jako práce viz příspěvek Zuzany Andreska v této knize.



**Graf č. 10 Srovnání počtu absolventů/ek právnických fakult, soudců/kyň, státních zástupců/kyň, advokátů/ek a exekutorů/ek (za rok 2018; v případě notářů/ek za rok 2019)**

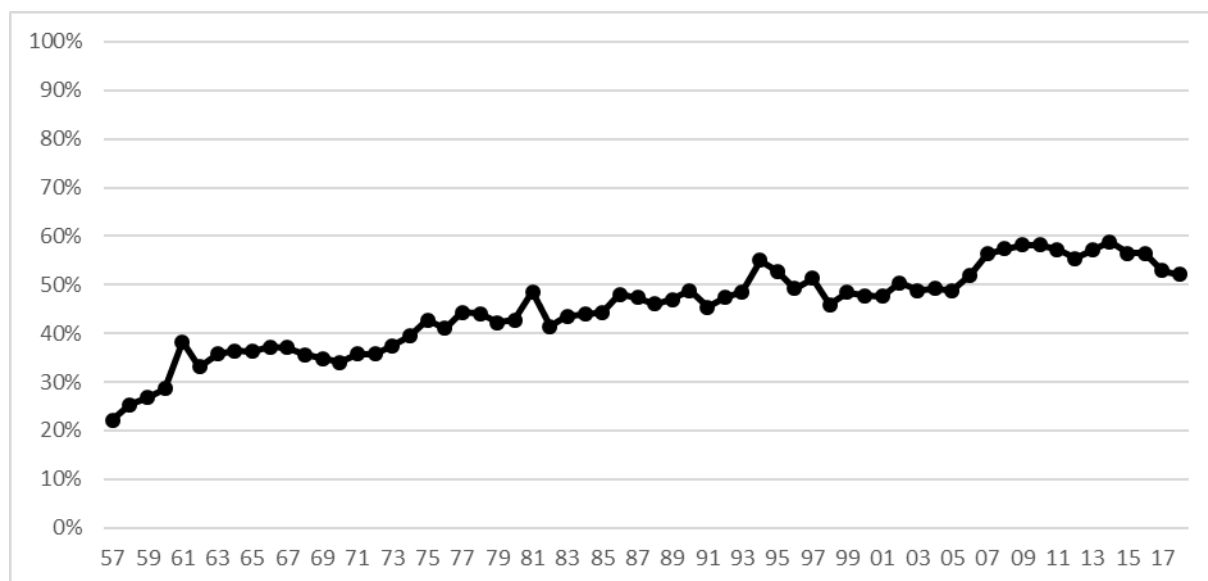


### 3.1. Absolventi a absolventky právnických fakult

Jak ukazuje graf č. 11, udržuje se podíl žen na právnických fakultách (přesněji jejich podíl mezi absolventy) od roku 1975 nad 40 %. Studium práva se v tak vyskytuje více méně v průměru vysokoškolských oborů v Československu té doby.<sup>94</sup> Rozdíl mezi pohlavími od poloviny sedmdesátých let už pak není nápadný. Výrazněji přes polovinu se počet absolventek přehoupl v polovině devadesátých let, což koresponduje s datem imatrikulace těsně po revoluci. Je možné si klást otázku, zda se mladí muži v ten moment zaměřili na jiné obory (například ekonomii), pro odpověď ale v tuto chvíli nemáme dostatečné informace. Množství žen-absolventek kulminovalo mezi lety 2006 a 2014, s tím, že v roce 2014 byl s 59 % ročník s nejvyšším počtem absolventek. Naopak v posledních letech je možné sledovat mírně sestupnou tendenci.

<sup>94</sup> Ten činil v roce 1975 41 %. WOLCHIK, S. L. The Status of Women in a Socialist Order: Czechoslovakia, 1948–1978. *Slavic Review*, 1979, vol. 38, no. 4, s. 584.

**Graf č. 11 Podíl žen mezi absolventy právnických fakult v ČR (1957–2018)**



Pozn.: Údaje mezi lety 2001 a 2018 jsou ze SIMS (Sdružené informace matrik studentů); jde o absolventy a absolventky v prezenčním studiu v magisterském studijním programu. Starší údaje poskytly přímo právnické fakulty daných univerzit nebo byly doplněny z ročenek (např. Statistické ročenky Československé socialistické republiky Federálního, resp. Českého a Slovenského statistického úřadu, poté Statistická ročenka ČR). Za PrF UK jsou mezi lety 1957 až 1989 k dispozici pouze počty studujících ve všech formách studia v daném roce, nikoliv počty absolventů a absolventek.

### 3.2. Státní zástupci a zástupkyně, notáři a notářky

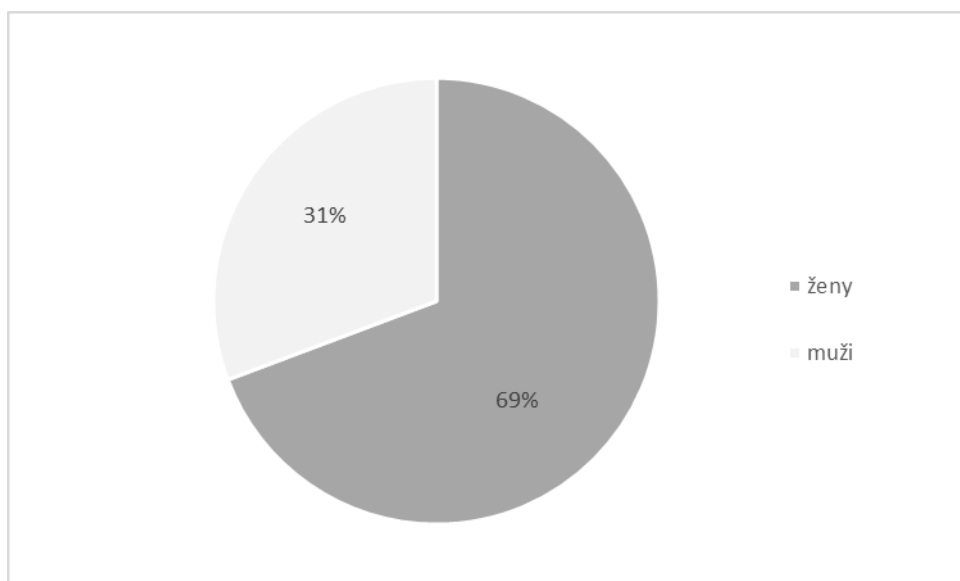
Vedle soudnictví (61 %) jsou notářství (69 %) a státní zastupitelství (53 %) profese s nadpoloviční většinou žen. Notářství má ze všech povolání nejvýraznější většinu žen.<sup>95</sup> Je možné spekulovat, že zde hraje roli předvídatelnost a stabilita práce. Bylo by zajímavé se blíže podívat, jak na zastoupení mužů a žen působí notářský *numerus clausus* a případné „předávání“ pozic v rámci notářských rodin. Náš současný výzkumný design na tuto otázku ale není schopen nabídnout odpověď.

Podobně jako u jiných právních profesí se notářství vyznačuje vertikální genderovou segregací – navzdory více než dvoutřetinové většině žen jsou prezidentem i viceprezidentem Notářské komory muži a muži též vedou polovinu regionálních komor (čtyři z osmi).<sup>96</sup>

<sup>95</sup> Pro notářství jsou dostupná jen současná data, neboť Notářská komora jako jediná ze všech profesních komor v České republice odmítla poskytnout potřebné informace, a to navzdory vyžádání informace podle zákona 106/1999 Sb., o svobodném přístupu k informacím (Notářská komora uvedla, že není dle zákona povinná; pro prokázání opaku by bylo nutné postupovat cestou správní žaloby, pro kterou jsme se v této fázi nerozhodli). Současný počet notářů a notářek byl spočítán po jednom na základě jmenného seznamu dostupného online k 18. 2. 2019.

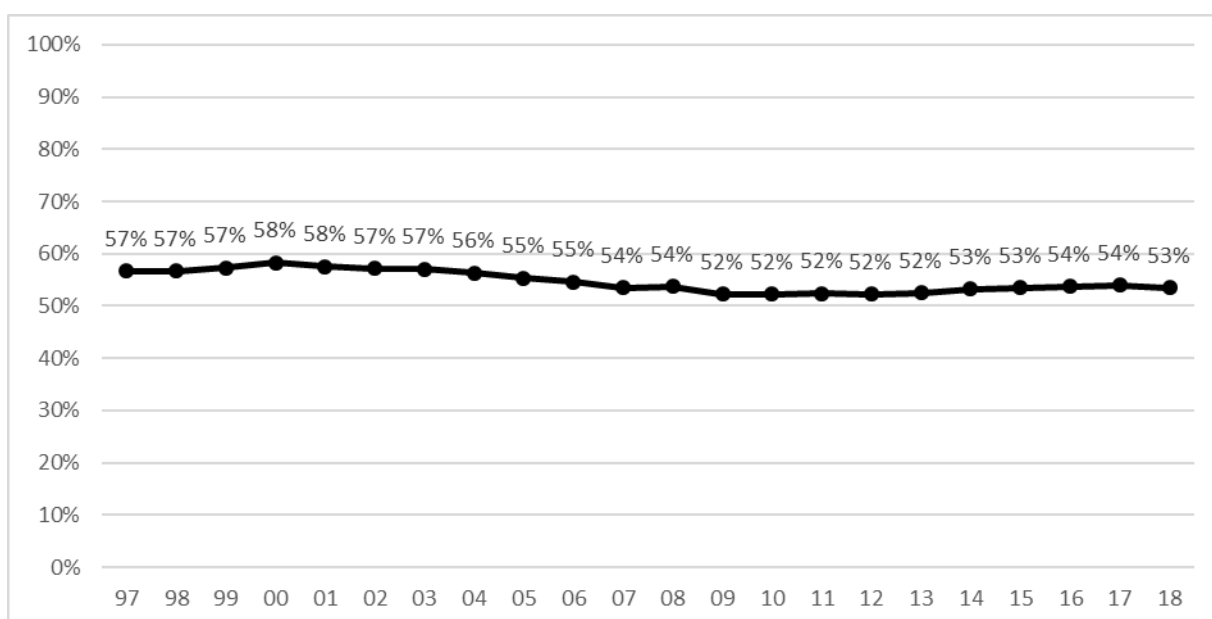
<sup>96</sup> K 31. 7. 2019. Viz blíže *Notářská komora ČR*. Dostupné na: <https://www.nkcr.cz/> (cit. 21. 9. 2019).

**Graf č. 12 Podíl žen mezi notáři v ČR (k 18. 2. 2019)**



Ve státním zastupitelství je žen jen nepatrná většina. Jak ukazuje graf č. 13, jejich podíl má navíc v poslední době slabě sestupnou tendenci (z 57–58 % na přelomu milénia na 53 % v roce 2018).

**Graf č. 13 Podíl žen mezi státními zástupci v ČR (1997–2018)**



To, co platilo ohledně vertikální genderové struktury o soudech, platí obdobně i o státním zastupitelství. Jak ukazuje graf č. 14, nejvíce žen je na nejnižším stupni (kolem 60 % na okresních státních zastupitelstvích), na krajských státních zastupitelstvích je jich kolem poloviny, na vrchních a na Nejvyšším státním zastupitelství je jich již výrazně pod polovinu. Ke zdatelnému poklesu za poslední roky dochází zejména na Nejvyšším státním zastupitelství, kde byla ještě v roce 1997 polovina žen, zatímco dnes je to méně než třetina.

Výrazně nejméně žen je na Vrchním státním zastupitelství v Olomouci (dvakrát méně než na ekvivalentní instituci v Praze). Důvody pro to nejsou zjevné. Odpověď nenabízí ani poslední zpráva o plnění priorit a postupů při prosazování rovných příležitostí pro ženy a muže Vrchního státního zastupitelství v Olomouci.<sup>97</sup> Zpráva nekonstatuje problém, naopak například uvádí, že má téměř vyrovnané zastoupení žen ve vedoucích pozicích. Už ale nepřiznává, že tři z těchto odborů jsou neprávní či administrativní, a nejedná se tedy vůbec o státní zástupce. Ředitelé odborů Vrchního státního zastupitelství Olomouc jsou: právní odbory (v čele je státní zástupce) – trestního řízení (muž), přezkumného řízení (muž), závažné hospodářské a finanční kriminality (muž), netrestní (žena), neprávní odbory – správy (žena), sekretariát (žena).<sup>98</sup> Tento nedostatek skutečné reflexe zastoupení žen a spokojenost se stavem, který se nezdá být uspokojivý, může do jisté míry vysvětlit, proč má Olomouc tak nízký počet státních zástupkyň ve srovnání s institucí stejné kategorie v Praze.

Tento příklad také naznačuje, že ve státním zastupitelství existuje jak vertikální genderová segregace, co se týká vedoucích pozic (obdobně jako v soudnictví),<sup>99</sup> tak horizontální genderová segregace, tedy rozdíl ve specializaci mužů a žen. Například na odborech závažné hospodářské a finanční kriminality na obou vrchních státních zastupitelstvích pracují s jedinou výjimkou<sup>100</sup> pouze muži. Je otázkou, do jaké míry fakt, že jde o časově náročnou a vyčerpávající práci, navíc práci „s čísly“, vede k tomu, že ji vedoucí pracovníci vnímají jako vhodnější pro muže.<sup>101</sup> To, že ženy mohou vedoucí pozice na státním zastupitelství bez ohledu na specializaci bez problémů zvládat, dlouhodobě ukazuje například vrchní státní zástupkyně Lenka Bradáčová.

---

<sup>97</sup> *Priority a postupy Vrchního státního zastupitelství v Olomouci při prosazování rovných příležitostí pro ženy a muže na rok 2018, Koncepce rovnosti žen a mužů do roku 2020 v resortu Ministerstva spravedlnosti – vyhodnocení stavu plnění úkolů za rok 2018.* 5 SPR 11/2019-4. Dostupné na: [http://portal.justice.cz/Justice2/soud/soud.aspx?o=204&j=214&k=2044&d=347991&fbclid=IwAR3VotWhL2BtC1C7xIQguHH2hRKUB1EV7M2NBm8LzWWlaHKL-0smMps\\_\\_k](http://portal.justice.cz/Justice2/soud/soud.aspx?o=204&j=214&k=2044&d=347991&fbclid=IwAR3VotWhL2BtC1C7xIQguHH2hRKUB1EV7M2NBm8LzWWlaHKL-0smMps__k) (cit. 20. 8. 2019).

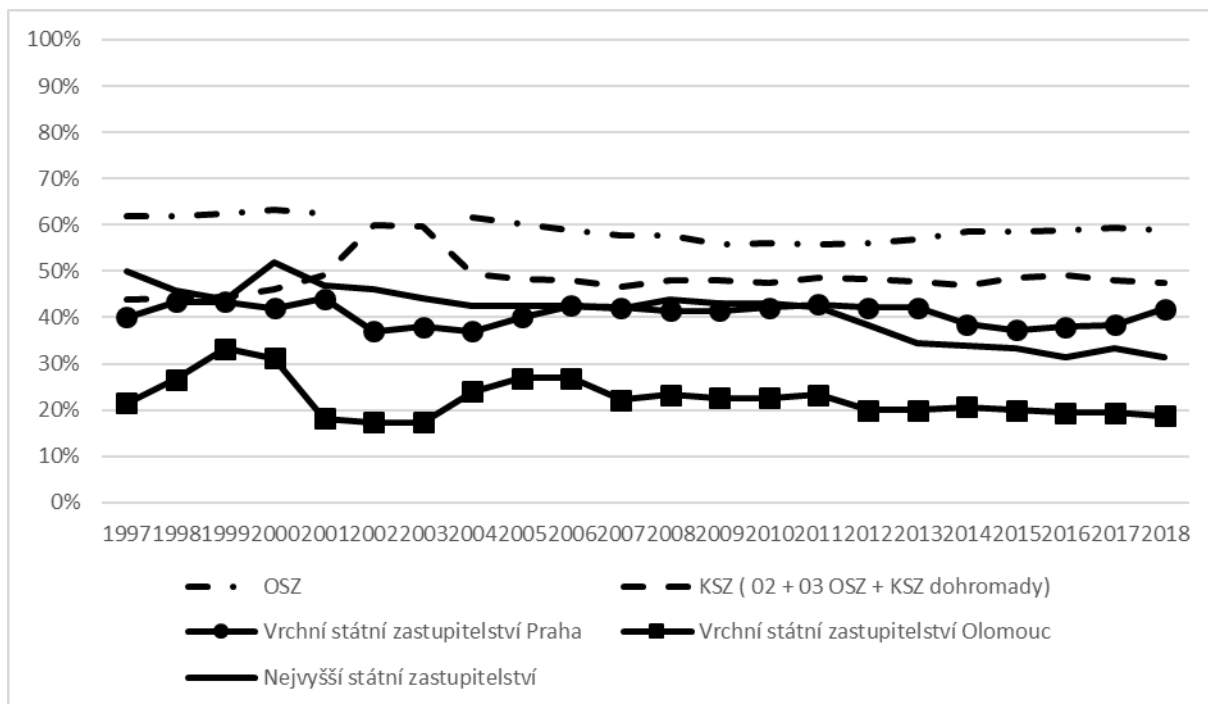
<sup>98</sup> Za konzultaci děkujeme Věře Novákové.

<sup>99</sup> Pro účely tohoto příspěvku jsme tato data zvláště nesbírali. Data k roku 2016 jsou dostupná v NOVÁKOVÁ, V. Genderová slepota ve státním zastupitelství. *Státní zastupitelství*, 2016, č. 4, s. 47 a násl. Viz též text Věry Novákové v této knize.

<sup>100</sup> P. Lastovská z Vrchního státního zastupitelství Olomouc.

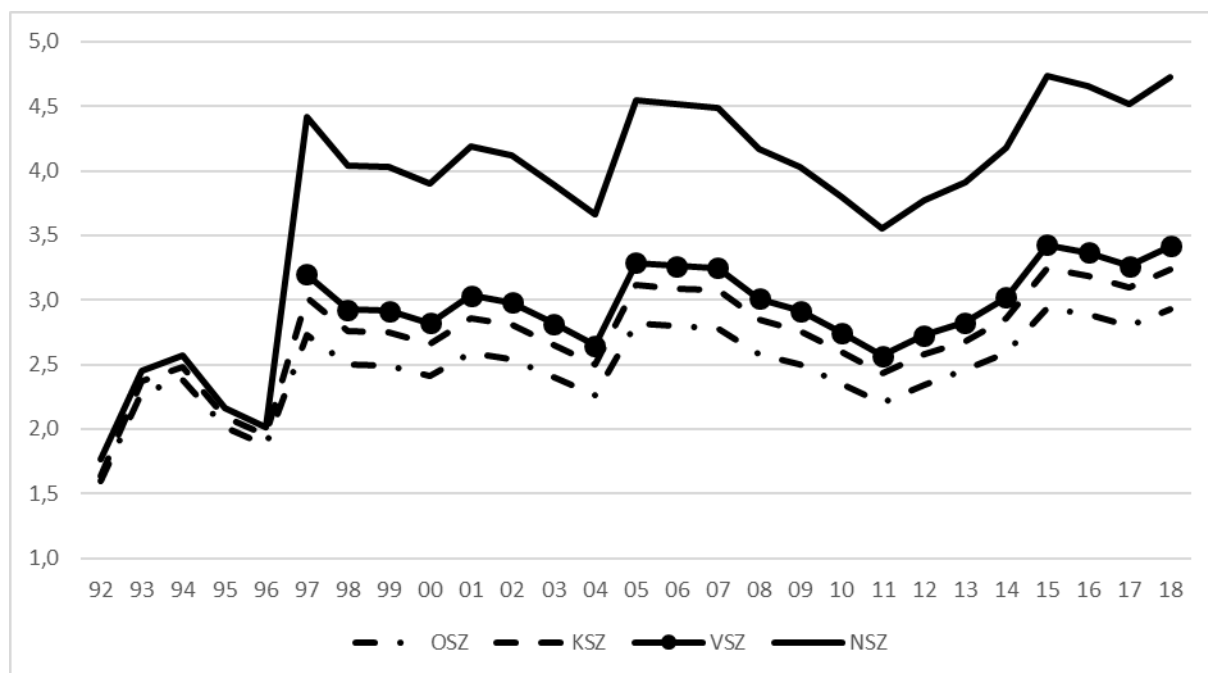
<sup>101</sup> Za konzultaci děkujeme Janu Latovi.

**Graf č. 14 Podíl žen mezi státními zástupci dle hierarchie státních zastupitelství (1997–2018)**



Vývoj platů státních zastupitelů (viz graf č. 15) do určité míry kopíruje vývoj platů v soudnictví, přestože výrazný nárůst přichází později, až v druhé polovině devadesátých let, a jejich obecná hladina je nižší. Podobně jako v soudnictví se nezdá, že by vývoj mezd nějak výrazně koreloval s vývojem zastoupení žen na státních zastupitelstvích. S ohledem na vyšší platy na vyšších stupních soustavy zde ale pochopitelně existuje korelace mezi výší platu a pohlavím.

**Graf č. 15 Platy státních zástupců (s praxí 10 let) vyjádřené jako násobek průměrné hrubé mzdy v české ekonomice (1992–2018)**



Pozn.: Platy státních zástupců se před rokem 1995 určovaly podle zákona České národní rady č. 391/1991 Sb., o platových poměrech prokurátorů, vyšetřovatelů prokuratury a právních čekatelů prokuratury, po roce 1995 podle zákona č. 236/1995 Sb. Zdrojem údajů pro meziroční vývoj průměrné hrubé mzdy v české ekonomice byl Český statistický úřad.

### 3.3. Advokáti a advokátky, exekutoři a exekutorky

Jak advokacie, tak exekutorství jsou profese, kterým dominují muži. Mezi advokáty je jen 40 % žen, mezi exekutory dokonce pouhých 26 % (viz graf č. 16). Obdobně jako u dříve zmíněného soudnictví a státního zastupitelství je advokacie genderově vertikálně segregována – ženy jsou minimálně zastoupeny mezi partnery prestižních advokátních kanceláří.<sup>102</sup> Jako vysvětlení nižšího poměru žen a jejich úbytku výše v hierarchii se u advokacie, pravděpodobně více než u výše zmiňovaných profesí spíše „veřejného charakteru“, nabízí obtížnost sladění rodinného a profesního života. Jak upozorňuje Lucia Madleňáková,<sup>103</sup> rozhodnutí mít děti spadá často do stejného období jako koncipientská praxe, což s ohledem na její délku a rigiditu (nemožnost odchodu na částečný úvazek či přerušování bez negativních dopadů) znevýhodňuje zejména primární pečovatele o děti, tedy ženy. Jak diskutuje autorka, navrhované prodloužení koncipientury na pět let by situaci žen ještě výrazně zhoršilo.

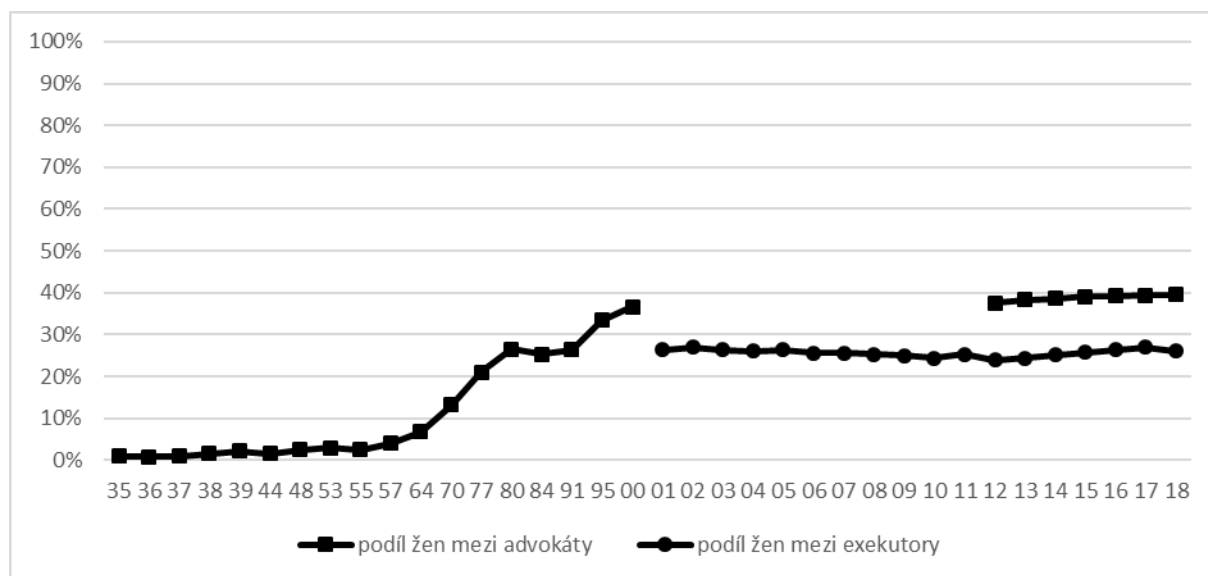
Co se týká exekutorské práce, můžeme pouze spekulovat, co vede k mizivé přítomnosti žen – do jaké míry to může být preference samotných žen nepracovat ve vysoce konfliktním

<sup>102</sup> Viz text Lucie Madleňákové o advokacii v této knize.

<sup>103</sup> Tamtéž.

povolání se špatnou pověstí a/nebo do jaké míry existují strukturální překážky pro jejich vstup a postup.

**Graf č. 16 Podíl žen mezi advokáty v ČR (1935–2018) a exekutory (2001–2018)**



Pozn.: Údaje za advokáty z roku 1935 a 1936 jsou pouze za Čechy, z roku 1937 pouze za velkou Prahu, Opavu a Brno, z roku 1938 a 1939 pouze za Brno, z roku 1944 za Čechy a Moravu, z roku 1948 za Čechy, Moravu a Slezsko, dále pak za celou ČR. Údaje od roku 2012 poskytla Česká advokátní komora, starší údaje pocházejí z ročenek (např. Seznam advokátů České advokátní komory; Advokáti v ČSSR; Lexikon českých právníků). Údaje za exekutory poskytla Exekutorská komora ČR.

### 3.4. Podíl žen v právnických profesích v širším kontextu

Z výše uvedených dat a diskuse je možné učinit několik obecnějších závěrů o genderové struktuře českých právních profesí. Pokusíme se také nabídnout určité vysvětlující teze.

Jak jsme již uvedli výše, v českých právních profesích existuje horizontální genderová segregace: muži volí spíše dynamičtější, časově náročnější a potenciálně lukrativnější povolání v soukromém sektoru a ženy volí povolání veřejného sektoru, která spíše umožňují péči o děti, případně další členy rodiny. Když hovoříme o volbách či preferencích mužů a žen, činíme tak samozřejmě kriticky – nedomníváme se, že by něco v jejich vrozených charakteristikách či schopnostech muže či ženy předurčovalo k tomu či onomu povolání. Volby žen i mužů nejsou „přirozeně“ dané, ale jsou již ovlivněny společenskými očekáváními. Kulturně-spoločenské definice toho, co je vhodné pro muže a ženy (tedy chápání maskulinity a femininity), jistě do určité míry omezují svobodu volby. S nimi související společenské tlaky, například aby ženy byly primárními pečovatelkami o děti, pak vedou k rozhodnutím, která se v daném kontextu jeví jako nejvíce, či dokonce jediné racionální, ale kdyby byl systém nastaven jinak, nemuselo by tomu již tak být. Tento sociokulturní rámec samozřejmě neovlivňuje jen rozhodnutí žen, ale též mužů. Například

očekávání, že muž bude primárním živitelem, může mnoho mužů směřovat k „velké“ advokacii bez ohledu na jejich reálné či možné tužby.

Tyto vzorce jsou nejen internalizovány samotnými subjekty, o jejichž volbách je zde řeč, ale též těmi, kdo rozhodují o jejich vstupu či postupu v rámci dané profese. Někdy je těžké rozklíčovat, co je skutečnou příčinou (a náš současný výzkumný design nám to už vůbec neumožňuje). Například co se týká zmiňované horizontální segregace, tedy určitého rozdělení žen a mužů podle právních oborů (soudkyně na opatrovnických soudech, státní zástupci-muži na odborech závažné hospodářské a finanční kriminality), lze očekávat, že zde hraje roli obojí: jak omezený zájem uchazečů či uchazeček, tak určité (předsudečné či předpojaté) představy těch, kdo na různé posty uchazeče či uchazečky najímají, o vhodnosti jednotlivých pohlaví pro výkon určitých typů práce. Je možné, že se o kombinaci faktorů jedná též u vertikální genderové segregace, tedy úbytku žen směrem výše v rozhodovací hierarchii, tedy že ženy na jednu stranu vyhodnotí, že na boj o partnerství v advokátní kanceláři nemají vedle dvojího břemene<sup>104</sup> čas či sílu, nebo že na druhou stranu nejsou srovnatelně podporovány či vybízeny k tomu, aby podnikly kroky k získání dané pozice, jako muži. Pokud pohlaví, a nikoli schopnosti rozhodují při obsazování postů a při kariéřním povyšování, jedná se o přímou diskriminaci z důvodu pohlaví, a tedy o porušení zákona.<sup>105</sup>

Někdy je dokonce celý systém prokazatelně nastaven v neprospěch žen. Týká se to třeba některých aspektů právního rámce upravujícího vstup do právních profesí. Například nemožnost vykonávat koncipienturu na částečný úvazek tak, aby se plně započítávala seniorita pro účely advokátních zkoušek, je reálnou překážkou pro vstup žen do této profese. Zde je možná vhodně podotknout, že situace, kdy se započítává praxe poměrně, tedy například za poloviční úvazek dvakrát pomaleji, jako je tomu dle dostupných informací u mnoha soudů, by antidiskriminačnímu právu možná neodporovala (jednalo by se o *prima facie* nepřímou diskriminaci, ale případně ospravedlnitelnou a přiměřenou). Naopak povinnost pracovat na plný úvazek, aby se vůbec započítala jakákoli praxe, tedy situaci, kdy koncipienti, kteří pracují na částečný úvazek, nekumulují z pohledu zákona o advokacii vůbec žádnou praxi,<sup>106</sup> je v podstatě nemožné považovat za přiměřenou (ať už by byl sledovaný cíl téměř jakýkoli). Jako zdánlivě neutrální opatření, které má výrazně negativní dopad na jedno z pohlaví a není přiměřené sledovanému cíli, tak odpovídá definici nepřímé diskriminace jak podle českého práva,<sup>107</sup> tak podle práva EU,<sup>108</sup> a lze jej tudíž považovat za protiprávní.

---

<sup>104</sup> Placené práce v advokacii a neplacené, druhé směny doma ve formě péče o domácnost a děti.

<sup>105</sup> § 2 odst. 3 antidiskriminačního zákona.

<sup>106</sup> V zákonu o advokacii je u koncipientenské praxe explicitně zakotven požadavek 40hodinové pracovní doby. Ustanovení § 37 odst. 1 písm. e) zákona o advokacii a § 79 odst. 1 zákoníku práce. Viz blíže příspěvek Lucie Madleňákové v této knize.

<sup>107</sup> § 3 odst. 2 antidiskriminačního zákona.

<sup>108</sup> Článek 2 odst. 1 písm. b) směrnice 2006/54/ES o zavedení zásady rovných příležitostí a rovného zacházení pro muže a ženy v oblasti zaměstnání a povolání (přepracované znění). Definice nepřímé diskriminace je transponována i do českého antidiskriminačního zákona. Právo EU zde ale zmiňujeme proto, že je zákonu o advokacii, na rozdíl od antidiskriminačního zákona, nadřazeno.



## 4. Diskuse – možné důvody defeminizace a genderové segregace českého soudnictví

V této části se vracíme k otázkám týkajícím se přístupu žen k soudcovskému povolání, potenciálních překážek v jejich dalším kariérním růstu v rámci soudcovského stavu a genderové diverzity v soudnictví a jejího vlivu na rozhodovací činnost soudů, které jsme nastínili v části 1.1 tohoto příspěvku. Se znalostí dat o zastoupení žen v českém soudnictví<sup>109</sup> v kontextu jiných právnických profesí<sup>110</sup> a s přihlédnutím k relevantním zahraničním výzkumům<sup>111</sup> zde nabízíme několik hypotéz, které současný stav mohou vysvětlit.

### 4.1. Proč je v českém soudnictví více žen?

Definitivní odpověď na otázku, proč je v českém soudnictví obecně více žen, kvantitativní přístup našeho současného výzkumu nenabízí. Její zodpovězení, za použití kvalitativních metod, je nicméně předmětem našeho dalšího bádání. K důvodům současného stavu můžeme ale představit určité předběžné teze.

Na úvod je vhodné učinit dvě historické poznámky. První je, že sama přítomnost žen v soudnictví, jakož i jejich vysoké procento má relativně dlouhou historii. Tento trend neplatí jen v českém kontextu, ale v jiných postsocialistických zemích střední Evropy. Jak uvádí Zdeněk Kühn, v návaznosti na pokles prestiže soudní profese v průběhu státního socialismu došlo postupně k její feminizaci: v Maďarsku bylo v soudnictví obecně k roku 1980 již 41,8 % žen, na okresních soudech to bylo dokonce 60,2 %; ve východním Německu byla začátkem osmdesátých let minulého století již více než polovina žen, opět s ještě vyšším zastoupením na nejnižším stupni; v Polsku bylo v roce 1986 55,3 % soudkyň. Podobná čísla platila i v ČSSR.<sup>112</sup>

Za druhé došlo, dle vyprávění pamětníků, v právních profesích k mnoha změnám po listopadu 1989. Mnoho soudců-mužů opustilo talár a pustilo se do výrazně výnosnější advokacie. Též mezi absolventy (a nejspíše i absolventkami) právnických fakult musela být v této době advokacie velmi atraktivní – jak poznamenává Kateřina Šimáčková,<sup>113</sup> „zatímco v raných devadesátých letech měl soudce dva a půl tisíce, dobrý pražský advokát si vydělal dvě stě padesát tisíc“.<sup>114</sup> Kvůli nárůstu významu práva po roce 1989, jakož i kvůli vzniku nových agend (např. obchodní právo) potřebovala množství nových sil nejen advokacie, ale též soudnictví. Za účelem personálního posílení soudů bylo, opět dle vyprávění pamětníků,

---

<sup>109</sup> Srov. část 2.

<sup>110</sup> Srov. část 3.

<sup>111</sup> Srov. část 1.

<sup>112</sup> KÜHN Z. *The Judiciary in Central and Eastern Europe: Mechanical Jurisprudence in Transformation?* Leiden: Martinus Nijhoff, 2011, s. 54. Konkrétní čísla pro ČSSR Kühn nicméně neuvádí.

<sup>113</sup> V rámci editorských připomínek k textu.

<sup>114</sup> Pro kvantitativně podložený závěr nemáme v současné době data – bylo by potřeba porovnat moment nárůstu celkového počtu soudců (ještě lépe v dělení podle pohlaví) s momentem nárůstu jejich platů. Druhý zmíněný údaj k dispozici máme – k velkému nárůstu došlo až v roce 1995, tedy, dle pamětníků, již po nábore nových soudců.

přibráno mnoho žen-soudkyň. Jak uvádí též Kateřina Šimáčková: „Ženy byly často podnikové právničky ve velkých komunistických podnicích, které v 90. letech zanikly a toto byla další, obdobná, špatně placená, ale s jistotou příjmu, zaměstnanecká pozice, která se nabízela.“<sup>115</sup>

Odhlédneme-li od dědictví státního socialismu a období transformace, stabilně vyšší zastoupení žen v soudnictví vnímáme jako důsledek kombinace několika příčin. V soudnictví, podobně jako u jiných právních profesí, nalezneme odlišné životní a kariérní volby žen a mužů (a můžeme pouze spekulovat, do jaké míry jde skutečně o „svobodnou“ volbu, do jaké míry o výsledek internalizace společenských očekávání, stereotypů a předsudků a do jaké míry o praktickou nutnost vzhledem k existujícímu společenskému uspořádání).

Soudnictví (ale také státní zastupitelství a notářství) je pro ženy – absolventky právnických fakult pravděpodobně často preferovanou volbou, protože jim umožňuje sladění rodinného a profesního života. Je to stabilní práce ve veřejném sektoru, která je v principu kompatibilní s odchodem na mateřskou a rodičovskou dovolenou a zároveň, alespoň u některých soudů, nabízí možnost si do velké míry organizovat čas (nařízení jednání na jeden či dva dny v týdnu, což umožňuje práci z domova, možnost práce na částečný úvazek apod.). Je ale nutné zdůraznit, že v těchto situacích záleží na dobré vůli vedení soudu a s tou nelze automaticky počítat, jak ukázal zatím jediný soudní spor týkající se diskriminace z důvodu pohlaví v soudnictví, který blíže diskutujeme níže.<sup>116</sup>

Důsledky genderově podmíněné dělby práce dopadají i na muže a ovlivňují, a mnohdy přímo omezují, také jejich volby. Jako budoucí či stávající živitelé rodin musejí více zvažovat výši výdělku. Přestože platy soudců a soudkyň jsou v Česku již od poloviny devadesátých let poměrně vysoké – okresní soudce dnes pobírá trojnásobek, soudce Nejvyššího soudu dokonce pětinasobek průměrné mzdy (viz graf č. 5) –, nedají se srovnat s příjmy z „velké“ advokacie. Možná ještě důležitější je ale nikoli odměna soudců, ale nízké ohodnocení asistentů a čekatelů (při nástupu se i dnes pohybují kolem 25 000 Kč hrubého měsíčně, v předchozích letech se nástupní plat absolventa bez praxe však nedostal ani přes 20 000 Kč). S ohledem na to, že jmenování soudcem je možné až po 30. roku věku, a to pouze jsou-li volná místa a ve velmi kompetitivním výběrovém řízení, tráví část budoucích soudců mnoho let na těchto pozicích v době, kdy mnozí uvažují o založení rodiny. Zejména ve větších městech je tato odměna nízká jak v absolutním smyslu, tak pak zejména relativně, ve srovnání s příjmy z advokacie. Protože v Česku převládá model primárního živitele muže (a nejsou výjimkou páry, v nichž jsou oba partneři právníky), volí muži spíše kariéru advokáta. Jinými slovy je možné, že ženy si na rozdíl od mužů mohou častěji dovolit přečkat několik let po škole s poměrně nízkým platem. Tak či tak, jak jsme ale ukázali výše, toto období „odříkání“ následně mnohem lépe zúročují muži, kterým se tato investice častěji vrací v podobě lukrativních pozic na vyšších soudech a obecně ve vedení soudů.

---

<sup>115</sup> Doplnění v rámci editorských připomínek k textu.

<sup>116</sup> Rozsudek Nejvyššího soudu ČR ze dne 5. 6. 2007, sp. zn. 21 Cdo 612/2006.

Je též otázkou, jakou roli hraje, dle dostupných informací, netransparentní a na jednotlivých předsedech soudů závisící systém výběru soudců. Ženy, jejichž příjem je spíše vnímán jako „druhý“ v rodině,<sup>117</sup> si spíše mohou dovolit určitou kariérní nejistotu, zejména pokud přichází v období, kdy jsou na mateřské či rodičovské dovolené, a mohou tak modifikovat moment návratu do práce. Naopak muže jako primární živitele může čekání na jmenování a určitá nejistota ohledně momentu, kdy budou jmenováni, od povolání soudce odrazovat.

#### **4.2. Proč žen na vyšších příčkách hierarchie ubývá?**

Shrneme-li poznatky z části 2, rýsuje se následující obraz zastoupení žen mezi řadovými soudci i mezi soudními funkcionáři. Co se týká soudní hierarchie, na těch českých soudech, kde soudci tráví mnoho času v jednacích síních, jsou pod obrovským tlakem vyřizovat co největší počet věcí a mají v lepším případě sdíleného asistenta, místo se tam získává předvídatelným postupem a lze si jej, jak to pojmenovala jedna soudkyně vrcholného soudu, „oddřít“ (tj. na okresních soudech), dominují ženy, zatímco na těch soudech, kde soudci právo aktivně vytvářejí, s čímž je spojen vyšší plat, moc i prestiž, a kde mají každý dva až tři vlastní asistenty (Nejvyšší soud a Nejvyšší správní soud), dominují muži. Krajské a vrchní soudy leží někde mezi těmito dvěma póly (nazvěme je pozice „středního významu“), ale i zde mají převahu muži, byť již menší.

U soudních funkcionářů vidíme podobné vzorce. Na méně prestižních postech předsedů a místopředsedů, s nimiž je spojena spíše mravenčí organizační práce (tj. v pozici místopředsedů okresních soudů), vidíme více žen, zatímco tam, kde soudní funkcionáři mají zásadní vliv na výběr soudců a správu soudnictví (zejména předsedové krajských, vrchních a obou vrcholných soudů) či velkou mediální pozornost a prestiž (titíž plus místopředsedové Nejvyššího a Nejvyššího správního soudu), opět dominují muži. Pozice na úrovni „středního řízení“ (místopředsedové krajských a vrchních soudů) jsou někde mezi – muži zde zase mají převahu, ale již ne tak zásadní. Větší množství žen na místopředsednických postech (oproti postům předsednickým) naznačuje, že ženy se sice mohou dostat těsně pod vrchol, ale tam zůstávají „jen“ spolehlivou oporou a „pravou rukou“ mužských předsedů soudů.

Jinými slovy, na „nejzajímavějších postech“ (soudci Nejvyššího soudu a Nejvyššího správního soudu, předsedové krajských, vrchních a obou vrcholných soudů a místopředsedové Nejvyššího a Nejvyššího správního soudu) jednoznačně a setrvale převažují muži, a to navzdory tomu, že v soudnictví jako takovém početně dominují ženy. Na „nejméně zajímavých“ postech (soudci a místopředsedové okresních soudů) dominují ženy. Na „středně zajímavých“ postech (soudci a místopředsedové krajských a vrchních soudů)

---

<sup>117</sup> Kvůli dlouhodobému trendu vysoké zaměstnanosti žen převážně na plný úvazek, spojené s relativně nízkou hladinou mezd v ČR, se často hovoří o modifikovaném modelu živitele-muže a pečovatelky-ženy. V českém prostředí je příhodnější hovořit o primárním živiteli – muži a sekundární živitelce – pečovatelce – ženě. Viz např. ŠIKLOVÁ J. Are Women in Central and Eastern Europe Conservative? In: FUNK, N., MUELLER, M. (eds.) *Gender Politics and Post-Communism: Reflections from Eastern Europe and the Former Soviet Union*. New York, NY: Routledge, 1993, s. 75.

převažují muži, ale již méně než na „nejzajímavějších postech“.<sup>118</sup> Data tak ukazují, že v ČR existuje v soudnictví vertikální genderová segregace.

Vysvětlit úbytek žen na vyšších pozicích není tak jednoduché. Důvodem je zejména velká rozličnost a nízká transparentnost pravidel kariérního postupu, což souvisí s tím, že personální otázky jsou plně v rukou předsedů jednotlivých (zejména krajských) soudů. Například personální politiky na okresních soudech a krajských soudech, včetně náboru nových soudců, postupu z okresu na kraj či uvolnění na stáže k vyšším soudům si „dělá“ každý předseda jinak. Reálně tak v ČR existuje osm různých systémů zacházení s lidskými zdroji. Dle dostupných informací se předvídatelnost i férovost v jednotlivých krajích dosti liší.

Výše jsme uvedli několik metafor, které popisují, proč mají ženy obecně problém kariérně postupovat tak jako muži. Domníváme se, že tyto mechanismy se projevují i v případě českého soudnictví. Metafory skleněného výtahu, skleněného stropu či lepkavého žebříku se týkají jak různých stereotypů, které se na muže a ženy obecně uplatní, aniž by byla dostatečně zohledněna jejich individualita, tak hmatatelnějších mechanismů.

Co se týká stereotypů, u mužů může docházet k automatickému očekávání kompetence či zájmu o zajímavější, zodpovědnější či náročnější práci (skleněný výtah). U žen se naopak předpokládá absence těchto charakteristik a naopak přítomnost charakteristik jiných, jako je touha či ochota dělat rutinnější práci, nezájem o abstraktní, složitější právní otázky, a tudíž nezájem postoupit na vyšší soud či zájem o kontakt s lidmi, čímž se ospravedlní jejich setrvání u nižší instance (skleněný strop). Stereotypy mohou mít samozřejmě vliv i na horizontální segregaci (tedy rozdělení dle oboru), která, přestože k ní v tomto textu nepředkládáme data, dle dostupných informací v českém soudnictví také existuje. Jedná se například o předpoklad, že ženy se lépe vypořádají s emocionálně náročnou opatrovnickou agendou a naopak že některé oblasti například obchodního práva, kde jde o moc či peníze, pro ně nejsou atraktivní.

Nejde ale jen o předsudečné názory či předpojaté postoje jednotlivců, ale též o celé systémové nastavení. V českém soudnictví nalezneme hned několik mechanismů, známých z trhu práce obecně, které znevýhodňují kohokoli, kdo se snaží sladit rodinný a profesní život jako primární pečovatel nebo pečovatelka o děti (či jinou osobu). Protože jsou pečovatelkami převážně ženy, jedná se u těchto strukturálních nastavení často o nepřímou diskriminaci žen.

První věc, která stojí za zmínku, je různá míra ochoty předsedů soudů připustit částečný úvazek či jiné flexibilní formy práce, jako je například práce z domova.<sup>119</sup> Zatím jediný případ,

---

<sup>118</sup> Ohledně předsedů okresních soudů se domníváme, že je nutné rozlišovat mezi velkými okresními soudy ve velkých městech (tj. zejména předsednictví u Městského soudu v Brně, obvodních soudů v Praze či okresních soudů v Plzni a Ostravě), které spadají do středně zajímavých postů, a ostatními okresními soudy, jež mají blíže k nejméně zajímavým postům (nikoliv z hlediska platu, ale z hlediska vlivu, prestiže a mediální pozornosti).

<sup>119</sup> Dle našich informací jsou v tomto smyslu vstřícné Městský soud v Praze a některé obvodní soudy spadající pod něj, jakož i Okresní soud v Blansku. Krajský soud v Praze naopak dle dostupných informací vychází primárním pečovatelům a pečovatelkám méně vstřícně.

kdy byla (pro soudkyni neúspěšně) žalována diskriminace z důvodů pohlaví v ČR, problém ilustruje.<sup>120</sup> V daném případě požadovala soudkyně, matka dvou malých dětí, částečný úvazek v rozsahu poloviční týdenní pracovní doby.<sup>121</sup> Ten jí nebyl povolen, a přestože soudy první a druhé instance rozhodly ve prospěch žalobkyně, Nejvyšší soud nakonec akceptoval argument vážných provozních důvodů na straně Obvodního soudu pro Prahu 2 a rozhodl v neprospěch dotčené soudkyně.

Takový postup nejen může znemožnit ženám sladění rodinného a profesního života dle jejich představ, může mít i negativní dopady na kariérní postup. Pokud se primární pečovatelka (či pečovatel), které není umožněn částečný úvazek, rozhodne nastoupit do práce později, než by sama chtěla, může<sup>122</sup> se tím prodloužit doba, po kterou musí „vykonávat právnickou činnost“, aby mohla postoupit ke krajskému, vrchnímu (obojí 8 let), Nejvyššímu soudu (10 let)<sup>123</sup> či Nejvyššímu správnímu soudu (10 let).<sup>124</sup> Otázkou je i to, jak se toto ustanovení uplatní na ty osoby, kterým je částečný úvazek umožněn. Bude se doba částečného úvazku počítat, jako by soudkyně pracovala na plný úvazek, či proporčně, tedy doba by se poměrně prodloužila, nebo dokonce vůbec (jako je tomu v advokacii<sup>125</sup>)? Dostupné informace naznačují, že se spíše nejedná o první variantu a že se praxe může lišit mezi jednotlivými krajskými soudy.

Částečný úvazek s sebou ale nese též další obtíže. Některé vrcholné soudy, například NSS, neumožňují sdílení částečných úvazků. To v reálu znamená, že soudce sice může mít asistenta na částečný úvazek, ale pak už ho nemůže doplnit dalším. Takže pokud soudce zvolí asistenta či častěji asistentku, kteří pečují o děti, na poloviční úvazek, tak vlastně o tu druhou půlku úvazku přichází a má k dispozici jen „1,5 asistenta“. Je tedy zjevně proti zájmu soudce mít asistenta či asistentku na poloviční či jiný částečný úvazek. Přestože tento problém předchází jmenování, a není tedy v principu o postupu na vyšší soudy, ukazuje, že mechanismů, které zpomalují kariéry primárních pečovatelů a pečovatelek, převážně žen, je v soudnictví celá řada.<sup>126</sup>

---

<sup>120</sup> Rozsudek Nejvyššího soudu ČR ze dne 5. 6. 2007, sp. zn. 21 Cdo 612/2006. Následující analýza byla původně publikována jako HAVELKOVÁ, B. Několik poznámek k rozhodování českých soudů v případech diskriminace z důvodu pohlaví (část II. – obecné soudy). *Jiné právo*. 26. 5. 2008. Dostupné na: [http://jinepravo.blogspot.com/2008/05/barbara-havelkov-nkolik-poznmek-k\\_26.html](http://jinepravo.blogspot.com/2008/05/barbara-havelkov-nkolik-poznmek-k_26.html).

<sup>121</sup> Zaměstnavatelé jsou u žen pečujících o děti do 15 let dle zákoníku práce povinni takovéto žádosti vyhovět, nebrání-li tomu vážné provozní důvody (§ 156 odst. 2 zákoníku práce ve znění v rozhodné době, který se dle § 84 odst. 4 zákona o soudech a soudcích uplatní přiměřeně i na soudce).

<sup>122</sup> Je obtížné získat jednoznačnou informaci o výkladu tohoto ustanovení. Je pravděpodobné, že podobně jako u jiných otázek ohledně výběru soudců a jejich kariérního postupu zde záleží na diskreci předsedů soudů.

<sup>123</sup> Pro účely přidělení viz § 67, pro účely přeložení viz § 71 odst. 2 a 3 zákona o soudech a soudcích.

<sup>124</sup> Srov. § 122 soudního řádu správního.

<sup>125</sup> Tam je nicméně u koncipientské praxe explicitně zakotven požadavek 40hodinové pracovní doby. Viz příspěvek Lucie Madleňákové v této knize.

<sup>126</sup> Ústavní soud naopak, dle dostupných informací, sdílení úvazků i práci z domova umožňuje.

Podobnou analýzu je možné nabídnout, co se týká jiného instrumentu podporujícího sladění: dětských skupin. Dle dostupných informací jej soudy buď nevyužívají vůbec, či jej uplatňují nedostatečně. Přitom absence zaručené péče o dítě (zejména o dítě do tří let věku) může výrazně ztěžovat návrat to práce (a zpožděný návrat s sebou nese různé penalizace, jak jsme uvedli výše). Ale i jen sama starost o zajištění péče odebírá primárním pečovatelkám energii, kterou by jinak mohly investovat do kariérního postupu.

Zde by bylo vhodné zvážit zavedení jasnějších a transparentnějších pravidel napříč soudními „regiony“ a případnou povinnost ze strany soudu umožnit širší využívání flexibilních forem práce, jako je stlačený týden, práce z domova, flexibilní pracovní doba, kratší pracovní doba apod., jakož i vytváření dětských skupin.

Zatímco některé právě zmíněné překážky jsou přičitatelné zaměstnavatelům a jako takové případně právně napadnutelné a také případně změnou právní úpravy řešitelné, některá omezení jsou důsledkem širšího celospolečenského nastavení (které se promítá i do soukromých vztahů a výsledně „voleb“ žen). Jako příklad lze uvést argument, že ženy nechtějí pracovat u vyšších instancí, protože ty jsou často jinde, než se nachází jejich bydliště. Mnoho žen – primárních pečovatelek – možná skutečně nebude schopno či ochotno každodenní (nebo v každém případě velice časté) dojíždění za prací absolvovat. Je ale samozřejmě otázkou, zda by tyto ženy vnímaly tento aspekt práce u vyššího soudu tak problematicky, kdyby v české společnosti bylo pravidlem rovnější rozdělení neplacené práce v rodině.

### **4.3. Genderovanost soudního rozhodování a zastoupení žen**

Vyjdeme-li z toho, že mezi ženami a muži jsou v soudním rozhodování rozdíly, jak jsme uvedli v části 1.1, co to pro nás znamená? Je to důvod pro „kvóty“ pro muže, například v opatrovnických věcech, jak nedávno navrhoval Jan Vučka na blogu *Jiné právo*?<sup>127</sup> Odpověď zní, že z výše uvedených důvodů by bylo skutečně vhodné, aby byla obě pohlaví zastoupena co nejrovnoměrněji ve všech oblastech soudnictví i na všech stupních hierarchie.

Kritické zmínění kvót ale ukazuje na jejich zásadní nepochopení. Kvóty jsou potřeba tam, kde má znevýhodněná skupina sice zájem se účastnit, ale stojí jí v tom překážky. Těmi mohou být strukturální nepřímo diskriminační nastavení či individuální akty přímé diskriminace. Na některé z nich jsme poukázali výše. Proto jsou pozitivní opatření přijímána zejména v oblastech, které oplývají velkou mocí, vlivem a finančním ohodnocením, jako je politika, vedoucí pracovní pozice apod. Jinými slovy, když je o co stát, je o to boj. Kvóty jsou pak nástrojem, jak existenci překážek kompenzovat. Myslíme si, že je celkem nasnadě, že na prvoinstanční kariérní postup neskýtající a emocionálně náročné rozhodování v opatrovnických věcech se zrovna nestojí fronta. Co z toho vyplývá? Otázku, jestli v českém soudnictví přijímat kvóty pro ženy pro pozice soudních funkcionářů a pro vyšší soudy, v této fázi necháme na našich čtenářích a čtenářkách. Co ale lze jistě říci, je, že bychom se měli

---

<sup>127</sup> VUČKA, J. Máme genderový problém. Zavedme kvóty na soudce. *Jiné právo*, 13. 10. 2017.

zasadit o odstranění překážek, které v současnou chvíli brání soudkyním zastávat skutečně rovnou pozici se soudci.

## 5. Závěr

Od přijetí první československé ústavy, která umožnila ženám vstup do soudcovské profese, uplynulo sto let. Dnes se již téměř nikdo nepozastavuje nad tím, že se v soudní síni potká se ženou v taláru, natož aby podíl žen na výkonu soudní moci zpochybňoval, jako za první republiky, z důvodu jejich od mužů odlišné „fysické konstituce“. Ženy ostatně již po dvě dekády tvoří třípětinovou většinu soudcovského stavu. To ale neznamená, že mají ženy v českém soudnictví rovné šance dosáhnout stejného postavení jako muži na vyšších soudech nebo na pozicích soudních funkcionářů.

Náš příspěvek ukázal, že ženy mezi soudci dominují na nižších soudech, zatímco na prestižních soudcovských postech (tj. na vyšších a vrcholných soudech či mezi předsedy od krajského soudu výše) jich rapidně ubývá. Navíc se tato situace zhoršuje, neboť v posledních letech dochází na těchto prestižních postech k postupnému poklesu počtu žen. Můžeme tak mluvit o genderové vertikální segregaci, jakož i pozvolné defeminizaci na pozicích vlivu a moci.

Na otázku, proč tomu tak je, tento článek uspokojivou odpověď nepřináší a ani přinést nemůže. Za tímto účelem je totiž nutné provést hloubkové rozhovory s dotčenými soudkyněmi a dalšími klíčovými aktéry v českém soudnictví. Právě tímto směrem se hodláme vydat ve svém dalším výzkumu. Jen tak bude možné určit, zda za malým (a navíc klesajícím) zastoupením žen na klíčových soudcovských postech stojí personální politika Ministerstva spravedlnosti a předsedů soudů, či hlubší strukturální problémy (jako například primární péče žen o děti a z toho plynoucí nutnost sladování práce a rodiny). To nám pak umožní identifikovat i možné prostředky nápravy. Je totiž hřích nevyužívat naplno potenciálu českých absolventek právnických fakult. Malá země jako Česká republika si ostatně takový luxus ani nemůže dovolit.

## Datová příloha

Tab. č. 1 Počet žen mezi soudci v ČR dle hierarchie soudů (1997–2018)

Stav vždy k 1. lednu daného roku		Justiční čkatelé	Okresní soudy	Krajské soudy	KOS Praha + Brno + Ostrava	Vrchní soudy (Praha + Olomouc)	Nejvyšší soud	Nejvyšší správní soud
<b>1997</b>	celkem	353	1 378	552	140	128	52	
	ženy	195	943	301	94	59	13	
<b>1998</b>	celkem	402	1 403	570	148	132	55	
	ženy	208	958	319	100	60	14	
<b>1999</b>	celkem	409	1 451	602	157	127	53	
	ženy	190	992	342	105	58	14	
<b>2000</b>	celkem	364	1 491	636	166	135	53	
	ženy	181	1 007	364	109	63	15	
<b>2001</b>	celkem	367	1 545	841		139	52	
	ženy	206	1 025	501		63	14	
<b>2002</b>	celkem	372	1 613	847		149	51	
	ženy	231	1 058	499		72	13	
<b>2003</b>	celkem	326	1 667	859		126	51	13
	ženy	206	1 098	520		60	12	7
<b>2004</b>	celkem	348	1 716	889		129	58	22
	ženy	213	1 128	541		60	14	11
<b>2005</b>	celkem	254	1 750	912		134	59	21
	ženy	155	1 147	562		61	14	11
<b>2006</b>	celkem	165	1 781	913		139	62	25
	ženy	105	1 169	560		65	16	11
<b>2007</b>	celkem	119	1 841	927		139	62	26



	ženy	81	1 196	566		64	16	13
<b>2008</b>	celkem	165	1 865	926		138	60	30
	ženy	106	1 207	558		63	16	13
<b>2009</b>	celkem	160	1 880	940		136	60	28
	ženy	105	1 225	562		63	16	12
<b>2010</b>	celkem	149	1 841	960		135	63	30
	ženy	96	1 210	575		63	15	12
<b>2011</b>	celkem	102	1 863	969		139	63	29
	ženy	72	1 208	578		63	15	13
<b>2012</b>	celkem	83	1 850	963		142	65	28
	ženy	62	1 202	567		65	15	13
<b>2013</b>	celkem	47	1 857	964		141	65	28
	ženy	38	1 214	556		66	14	12
<b>2014</b>	celkem	41	1 859	959		139	66	31
	ženy	29	1 227	550		65	14	11
<b>2015</b>	celkem	95	1 838	951		139	66	34
	ženy	61	1 206	538		65	15	12
<b>2016</b>	celkem	80	1 838	946		135	64	35
	ženy	50	1 209	540		59	13	12
<b>2017</b>	celkem	84	1 820	948		135	68	34
	ženy	50	1 211	530		59	13	10
<b>2018</b>	celkem		1 826	954		131	66	35
	ženy		1 221	525		58	12	12

Zdroj: Ministerstvo spravedlnosti ČR.

Stav vřdy k 1. lednu daného roku		Předsedové OS	Místopředsedové OS	Předsedové KS	Místopředsedové KS	Předsedové vrchních soudů	Místopředsedové vrchních soudů	Předsedové NS a NSS (do 2004 KS + VS + NS)	Místopředsedové NS a NSS (do 2004 KS + VS + NS)
<b>1997</b>	celkem	85	94					14	37
	řeny	35	58					2	9
<b>1998</b>	celkem	83	92					14	35
	řeny	33	60					3	8
<b>1999</b>	celkem	84	92					14	38
	řeny	34	60					4	9
<b>2000</b>	celkem	81	95					14	37
	řeny	31	57					5	11
<b>2001</b>	celkem	83	95					11	35
	řeny	36	56					4	11
<b>2002</b>	celkem	86	110					11	38
	řeny	39	69					2	12
<b>2003</b>	celkem	86	112					12	40
	řeny	39	72					2	14
<b>2004</b>	celkem	86	119	8	37	2	4	2	2
	řeny	39	74	1	14	0	1	1	0
<b>2005</b>	celkem	86	120	8	37	2	4	2	2
	řeny	38	73	1	15	0	1	1	0
<b>2006</b>	celkem	85	121	8	40	2	4	2	2
	řeny	38	73	1	16	0	1	1	0
<b>2007</b>	celkem	86	122	8	40	2	5	2	3
	řeny	40	69	1	16	0	2	1	0
<b>2008</b>	celkem	82	121	8	40	2	6	2	2
	řeny	37	67	1	17	0	2	1	0
<b>2009</b>	celkem	82	114	8	40	2	5	2	2
	řeny	36	64	1	16	0	1	1	0
<b>2010</b>	celkem	82	112	8	43	2	6	2	2
	řeny	35	58	1	16	0	1	1	0
<b>2011</b>	celkem	78	119	8	43	2	6	2	2
	řeny	31	59	1	17	0	1	1	0
<b>2012</b>	celkem	79	109	8	44	2	6	2	2
	řeny	31	60	1	17	0	1	1	0
<b>2013</b>	celkem	86	115	8	43	1	6	2	2
	řeny	32	63	3	14	0	2	1	0
<b>2014</b>	celkem	85	118	8	39	2	6	2	2
	řeny	31	65	2	9	0	2	1	0
<b>2015</b>	celkem	81	114	8	37	2	5	2	2
	řeny	28	62	2	8	0	3	1	0
<b>2016</b>	celkem	83	105	8	36	2	5	2	2

	ženy	33	55	2	11	0	2	0	0
<b>2017</b>	celkem	80	107	8	36	2	5	2	2
	ženy	36	54	2	11	0	2	0	0
<b>2018</b>	celkem	82	119	8	41	2	7	2	2
	ženy	39	63	1	12	0	3	0	1

Zdroj: Ministerstvo spravedlnosti ČR.

Tab. č. 3 Podíl žen mezi soudci a předsedy soudů v ČR

Stav vždy k 1. lednu daného roku	Podíl žen mezi soudci	Podíl žen mezi předsedy soudů
<b>1997</b>	63 %	37 %
<b>1998</b>	63 %	37 %
<b>1999</b>	63 %	39 %
<b>2000</b>	63 %	38 %
<b>2001</b>	62 %	43 %
<b>2002</b>	62 %	42 %
<b>2003</b>	62 %	42 %
<b>2004</b>	62 %	42 %
<b>2005</b>	62 %	41 %
<b>2006</b>	62 %	41 %
<b>2007</b>	62 %	43 %
<b>2008</b>	62 %	41 %
<b>2009</b>	62 %	40 %
<b>2010</b>	62 %	39 %
<b>2011</b>	61 %	37 %
<b>2012</b>	61 %	36 %
<b>2013</b>	61 %	37 %
<b>2014</b>	61 %	35 %
<b>2015</b>	61 %	33 %
<b>2016</b>	61 %	37 %

<b>2017</b>	61 %	41 %
<b>2018</b>	61 %	45 %

Zdroj: Ministerstvo spravedlnosti ČR a vlastní výpočet.

Tab. č. 4 Počet žen a mužů mezi soudci v ČR dle věku (1997–2018)

Stav vždy k 1. lednu daného roku	do 35 let (od r. 2001 do 30)		do 40 let		do 50 let		do 60 let		nad 60 let	
	muži	ženy	muži	ženy	muži	ženy	muži	ženy	muži	ženy
<b>1997</b>	79	138	265	495	291	563	98	173	107	41
<b>1998</b>	71	114	267	510	295	571	122	211	102	45
<b>1999</b>	80	113	276	537	287	573	148	239	88	49
<b>2000</b>	101	115	290	539	281	573	171	282	78	51
<b>2001</b>	254		847		290	571	188	300	72	55
<b>2002</b>	136	131	314	534	298	554	208	358	66	61
<b>2003</b>	138	157	329	541	284	536	233	406	35	57
<b>2004</b>	113	148	366	554	273	516	265	460	43	76
<b>2005</b>	104	143	363	574	277	503	293	514	46	88
<b>2006</b>	49	90	399	564	286	517	302	552	58	97
<b>2007</b>	42	69	424	571	289	535	307	561	78	119
<b>2008</b>	13	29	462	563	291	552	298	564	101	146
<b>2009</b>	5	17	453	563	307	564	299	557	116	163
<b>2010</b>	2	3	425	554	303	558	296	566	132	190
<b>2011</b>	1	1	449	536	316	571	286	558	137	208
<b>2012</b>	1	2	414	503	325	573	298	542	149	241
<b>2013</b>	0	0	391	493	349	576	285	527	166	268
<b>2014</b>	0	0	354	461	369	588	275	491	193	323
<b>2015</b>	0	0	300	398	403	606	271	479	221	350

<b>2016</b>	0	0	263	373	427	634	277	490	245	309
<b>2017</b>	0	0	232	356	457	634	278	513	210	325
<b>2018</b>	0	0	199	331	496	649	275	539	214	309

Zdroj: Ministerstvo spravedlnosti ČR.

Tab. č. 5 Platy soudců (s praxí 10 let) a průměrná hrubá mzda v české ekonomice (1991–2018)

Soudce s praxí 10 let	OS	KS	VS	NS+NSS	Průměr hospodářství
<b>1991</b>	7 400	7 600		8 200	3 792
<b>1992</b>	7 400	7 600		8 200	4 644
<b>1993</b>	13 600	15 000	16 000	22 000	5 904
<b>1994</b>	16 900	18 600	19 800	27 300	7 004
<b>1995</b>	28 350	31 320	33 210	45 900	8 307
<b>1996</b>	31 185	34 452	36 531	50 490	9 825
<b>1997</b>	32 760	36 192	38 376	53 040	10 802
<b>1998</b>	32 760	36 192	38 376	53 040	11 801
<b>1999</b>	35 359	39 063	41 420	57 248	12 797
<b>2000</b>	35 359	39 063	41 420	57 248	13 219
<b>2001</b>	41 370	45 704	48 462	66 980	14 378
<b>2002</b>	43 864	48 459	51 383	71 018	15 524
<b>2003</b>	43 864	48 459	51 383	71 018	16 430
<b>2004</b>	43 864	48 459	51 383	71 018	17 466
<b>2005</b>	57 456	63 504	67 032	92 736	18 344
<b>2006</b>	60 743	67 137	70 866	98 041	19 546
<b>2007</b>	64 806	71 627	75 607	104 598	20 957
<b>2008</b>	64 806	71 627	75 607	104 598	22 592
<b>2009</b>	64 806	71 627	75 607	104 598	23 344

<b>2010</b>	64 806	71 627	75 607	104 598	23 797
<b>2011</b>	65 832	72 762	76 804	106 255	24 126
<b>2012</b>	65 234	72 100	76 106	105 289	25 101
<b>2013</b>	71 657	79 200	83 599	115 656	26 637
<b>2014</b>	73 525	81 265	85 779	118 672	25 546
<b>2015</b>	86 358	95 449	100 751	139 386	26 467
<b>2016</b>	88 506	97 823	103 257	142 852	27 589
<b>2017</b>	91 759	101 417	107 052	148 102	29 504
<b>2018</b>	96 027	106 135	112 031	154 991	31 885

Zdroj: Vlastní výpočet. Platy soudců se před rokem 1995 určovaly podle zákona České národní rady č. 391/1991 Sb., o platových poměrech soudců, státních notářů, justičních a notářských čekatelů, po roce 1995 podle zákona č. 236/1995 Sb. Zdrojem údajů pro meziroční vývoj průměrné hrubé mzdy v české ekonomice byl Český statistický úřad.

Tab. č. 6 Počet žen mezi absolventy právnických fakult v ČR, dle univerzit (1957–2018)

	Masarykova univerzita		Univerzita Karlova		Univerzita Palackého v Olomouci		Západočeská univerzita	
	Ženy	Celkem	Ženy	Celkem	Ženy	Celkem	Ženy	Celkem
<b>1957</b>			226	1 020				
<b>1958</b>			280	1 104				
<b>1959</b>			307	1 145				
<b>1960</b>			355	1 239				
<b>1961</b>			438	1 147				
<b>1962</b>			541	1 634				
<b>1963</b>			627	1 756				
<b>1964</b>			649	1 780				
<b>1965</b>			683	1 886				
<b>1966</b>			796	2 141				

<b>1967</b>			973	2 626				
<b>1968</b>			1 039	2 914				
<b>1969</b>			1 259	3 615				
<b>1970</b>			1 399	4 106				
<b>1971</b>			1 481	4 146				
<b>1972</b>			1 605	4 495				
<b>1973</b>	0	1	1 515	4 046				
<b>1974</b>	108	244	1 690	4 312				
<b>1975</b>	89	190	1 888	4 435				
<b>1976</b>	79	189	1 803	4 393				
<b>1977</b>	143	243	1 884	4 328				
<b>1978</b>	243	461	1 836	4 260				
<b>1979</b>	150	279	1 471	3 557				
<b>1980</b>	165	302	1 548	3 712				
<b>1981</b>	177	337	1 767	3 666				
<b>1982</b>	162	351	1 445	3 528				
<b>1983</b>	193	362	1 459	3 438				
<b>1984</b>	152	293	1 355	3 138				
<b>1985</b>	177	306	1 247	2 903				
<b>1986</b>	223	367	1 167	2 530				
<b>1987</b>	156	314	1 109	2 358				
<b>1988</b>	100	197	1 070	2 345				
<b>1989</b>	88	195	1 182	2 509				
<b>1990</b>	64	134	153	311				
<b>1991</b>	100	192	188	443				
<b>1992</b>	99	220	177	363				
<b>1993</b>	119	250	255	521				

<b>1994</b>	143	257	243	445				
<b>1995</b>	162	310	244	469	37	60		
<b>1996</b>	117	292	275	509	37	72		
<b>1997</b>	169	371	305	564	28	52	70	128
<b>1998</b>	165	426	236	462	56	96	84	194
<b>1999</b>	173	404	257	531	65	108	131	250
<b>2000</b>	143	387	244	467	47	69	127	251
<b>2001</b>	137	335	218	473	72	104	126	249
<b>2002</b>	162	373	241	498	68	113	173	295
<b>2003</b>	195	402	206	468	74	127	147	279
<b>2004</b>	189	402	191	418	70	114	205	396
<b>2005</b>	174	382	213	447	111	158	143	327
<b>2006</b>	229	450	223	449	99	158	156	303
<b>2007</b>	215	425	281	478	132	187	152	296
<b>2008</b>	233	439	301	520	116	154	156	292
<b>2009</b>	226	433	380	609	121	185	193	353
<b>2010</b>	233	457	366	636	161	221	182	306
<b>2011</b>	238	462	309	548	181	243	184	338
<b>2012</b>	244	474	301	557	172	249	211	394
<b>2013</b>	247	465	311	554	156	223	133	240
<b>2014</b>	257	480	306	531	146	206	166	271
<b>2015</b>	305	543	277	544	159	222	116	208
<b>2016</b>	230	445	314	563	115	169	95	157
<b>2017</b>	211	416	265	490	115	188	33	85
<b>2018</b>	197	380	253	466	97	178	64	148

Zdroj: Údaje mezi lety 2001 a 2018 jsou ze SIMS (Sdružené informace matrik studentů), případně doplněné na základě e-mailové komunikace se zástupci daných fakult; jde o absolventy a absolventky v prezenčním studiu v magisterském studijním programu. Starší údaje poskytly přímo právnické fakulty daných univerzit nebo byly doplněny z ročenek (např. Statistické ročenky Československé



socialistické republiky Federálního, resp. Českého a Slovenského statistického úřadu, poté Statistická ročenka ČR). Za PrF UK jsou mezi lety 1957 až 1989 k dispozici pouze počty studujících ve všech formách studia v daném roce, nikoliv počty absolventů a absolventek.

Tab. č. 7 Počet žen a mužů mezi advokáty, exekutory a notáři (1935–2018)

	Advokáti			Exekutoři		Notáři	
	Oblast	Mužů	Žen	Mužů	Žen	Mužů	Žen
<b>1935</b>	Čechy	1 638	14				
<b>1936</b>	Čechy	1 735	14				
<b>1937</b>	velká Praha, Opava, Brno	1 907	19				
<b>1938</b>	Brno	810	13				
<b>1939</b>	Brno	721	16				
<b>1944</b>	Čechy, Morava	1 742	27				
<b>1948</b>	Čechy, Morava a Slezsko	1 337	34				
<b>1953</b>	ČR	660	20				
<b>1955</b>	ČR	660	16				
<b>1957</b>	ČR	619	26				
<b>1964</b>	ČR	575	42				
<b>1970</b>	ČR	500	76				
<b>1977</b>	ČR	474	126				
<b>1980</b>	ČR	467	168				
<b>1984</b>	ČR	493	167				
<b>1991</b>	ČR	925	332				
<b>1995</b>	ČR	2443	1 227				
<b>2000</b>	ČR	4 337	2 507				
<b>2001</b>				81	29		
<b>2002</b>				84	31		

<b>2003</b>				84	30		
<b>2004</b>				88	31		
<b>2005</b>				87	31		
<b>2006</b>				90	31		
<b>2007</b>				90	31		
<b>2008</b>				92	31		
<b>2009</b>				93	31		
<b>2010</b>				112	36		
<b>2011</b>				112	38		
<b>2012</b>	ČR	5 934	3 567	115	36		
<b>2013</b>	ČR	6 335	3 928	115	37		
<b>2014</b>	ČR	6 333	3 974	119	40		
<b>2015</b>	ČR	6 529	4 180	121	42		
<b>2016</b>	ČR	6 697	4 317	117	42		
<b>2017</b>	ČR	6 876	4 464	114	42		
<b>2018</b>	ČR	7 176	4 704	116	41	300	133

Zdroj: Údaje za advokáty od roku 2012 poskytla Česká advokátní komora, starší údaje pocházejí z ročenek (např. Seznam advokátů České advokátní komory; Advokáti v ČSSR; Lexikon českých právníků) a byly spočítány dle jmenných seznamů na základě identifikace jmen jako ženských či mužských. Údaje za exekutory poskytla Exekutorská komora ČR. Notářská komora ČR odmítla údaje poskytnout, respektive sdělila, že údaji o počtu mužů a žen nedisponuje; jejich počet za rok 2018 byl proto manuálně dopočítán dle jmenného seznamu notářů na webové stránce Notářské komory.

Tab. č. 8 Počet žen mezi státními zástupci dle hierarchie státních zastupitelství (1997–2018)

Stav vždy k 1. lednu daného roku		Okresní státní zastupitelství	Krajské státní zastupitelství	Vrchní státní zastupitelství Praha	Vrchní státní zastupitelství Olomouc	Nejvyšší státní zastupitelství
<b>1997</b>	celkem	630	164	30	14	22
	ženy	390	72	12	3	11

<b>1998</b>	celkem	627	168	30	15	24
	ženy	388	74	13	4	11
<b>1999</b>	celkem	633	171	30	15	25
	ženy	396	76	13	5	11
<b>2000</b>	celkem	642	174	31	16	25
	ženy	407	80	13	5	13
<b>2001</b>	celkem	647	183	34	22	32
	ženy	404	90	15	4	15
<b>2002</b>	celkem	847 (spolu za OSZ a KSZ)		46	23	37
	ženy	507 (spolu za OSZ a KSZ)		17	4	17
<b>2003</b>	celkem	873 (spolu za OSZ a KSZ)		50	23	43
	ženy	522 (spolu za OSZ a KSZ)		19	4	19
<b>2004</b>	celkem	715	198	54	25	47
	ženy	441	98	20	6	20
<b>2005</b>	celkem	750	207	55	26	47
	ženy	451	100	22	7	20
<b>2006</b>	celkem	792	212	54	26	47
	ženy	465	102	23	7	20
<b>2007</b>	celkem	842	225	57	27	50
	ženy	487	105	24	6	21
<b>2008</b>	celkem	828	233	58	30	48
	ženy	479	112	24	7	21
<b>2009</b>	celkem	857	242	58	31	51
	ženy	479	116	24	7	22
<b>2010</b>	celkem	837	249	57	31	51
	ženy	469	118	24	7	22
<b>2011</b>	celkem	857	245	56	30	52

	ženy	478	119	24	7	22
<b>2012</b>	celkem	841	250	57	30	52
	ženy	472	121	24	6	20
<b>2013</b>	celkem	847	253	57	30	55
	ženy	482	121	24	6	19
<b>2014</b>	celkem	834	260	57	29	53
	ženy	489	122	22	6	18
<b>2015</b>	celkem	833	264	51	30	54
	ženy	488	128	19	6	18
<b>2016</b>	celkem	852	260	58	31	54
	ženy	502	128	22	6	17
<b>2017</b>	celkem	845	261	52	31	54
	ženy	502	125	20	6	18
<b>2018</b>	celkem	838	269	55	32	54
	ženy	493	128	23	6	17

Zdroj: Ministerstvo spravedlnosti ČR.

Tab. č. 9 Platy státních zástupců (s praxí 10 let) vyjádřené jako násobek průměrné hrubé mzdy v české ekonomice (1992–2018)

Státní zástupce s praxí 10 let	OSZ	KSZ	VSZ	NSZ	Průměr hospodářství
<b>1992</b>	7 400	7 600		8 200	4 644
<b>1993</b>	13 500	14 000		14 500	5 904
<b>1994</b>	16 700	17 400		18 000	7 004
<b>1995</b>	16 700	17 400		18 000	8 307
<b>1996</b>	18 400	19 200		19 800	9 825
<b>1997</b>	29 484	32 573	34 538	47 736	10 802

<b>1998</b>	29 484	32 573	34 538	47 736	11 801
<b>1999</b>	31 823	35 157	37 278	51 523	12 797
<b>2000</b>	31 823	35 157	37 278	51 523	13 219
<b>2001</b>	37 233	41 134	43 616	60 282	14 378
<b>2002</b>	39 477	43 613	46 245	63 916	15 524
<b>2003</b>	39 477	43 613	46 245	63 916	16 430
<b>2004</b>	39 477	43 613	46 245	63 916	17 466
<b>2005</b>	51 710	57 154	60 329	83 462	18 344
<b>2006</b>	54 669	60 423	63 780	88 237	19 546
<b>2007</b>	58 325	64 464	68 045	94 138	20 957
<b>2008</b>	58 325	64 464	68 045	94 138	22 592
<b>2009</b>	58 325	64 464	68 045	94 138	23 344
<b>2010</b>	55 992	61 886	65 324	90 373	23 797
<b>2011</b>	53 075	58 662	61 921	85 665	24 126
<b>2012</b>	58 710	64 890	68 495	94 760	25 101
<b>2013</b>	65 622	71 280	75 240	104 091	26 637
<b>2014</b>	66 173	73 138	77 201	106 805	25 546
<b>2015</b>	77 723	85 904	90 676	125 447	26 467
<b>2016</b>	79 656	88 040	92 931	128 567	27 589
<b>2017</b>	82 583	91 276	96 347	133 291	29 504
<b>2018</b>	86 424	95 521	100 828	139 492	31 885

Zdroj: Vlastní výpočet. Platy státních zástupců se před rokem 1995 určovaly podle zákona České národní rady č. 391/1991 Sb., o platových poměrech prokurátorů, vyšetřovatelů prokuratury a právních čekatelů prokuratury, po roce 1995 podle zákona č. 236/1995 Sb. Zdrojem údajů pro meziroční vývoj průměrné hrubé mzdy v české ekonomice byl Český statistický úřad.

\* \* \*

## **Previous JUSTIN Working Papers**

(formerly MUNI LAW Working Papers)

### **Year 2019**

2019/1: Kosař, David, Šipulová, Katarína, Court-packing aneb jak obsadit soudy svými lidmi

### **Year 2018**

2018/1: Svoboda, T., Chamráthová, A. Hranice mezi žalobními typy podle soudního řádu správního v kontextu (nejen) stavebního zákona

2018/2: Chamráthová, A. Pravidla vztahující se na činnost veřejného ochránce práv a kritéria uplatnitelná na užití jeho volné úvahy

### **Year 2017**

2017/1: Rostislav Vrzal\_Krátce k informování voličů ze strany České televize

2017/2: David Kosař & Samuel Spáč\_Predsedovia súdov na Slovensku: Od ministerských "spojok" k autonómnym aktérom

2017/3: Smekal&Šipulová\_Výzkum lidských práv: Kritická reflexe současných přístupů

2017/4: Simone Benvenuti\_The Role of National Parliaments in the EU - Thoughts on Its Ambiguities and Shortcomings

2017/5: Kosař & Vyhnánek\_Constitutional Identity in the Czech Republic - A New Twist on the Old Fashioned Idea?

2017/6: Smekal & Urbániková\_Právní věda a právní psaní - Postačí vždy jako výzkumná metoda „číst, přemýšlet a psát“?

2017/7: Ivana Kudláčková\_Autonómni zbraně - Pandořina skříňka?

### **Year 2016**

2016/1: Tomáš Ledvinka\_Bronislaw Malinowski and the Anthropology of Law

2016/2: Martin Bobák\_Mimoprávní aspekty trestání dopravních deliktů

2016/3: Miroslav Knob\_Suverenita jako prvek podstatných náležitostí demokratického právního státu ve federalizující se Evropě\_Kritické rozšíření závěrů Pavla Molka

2016/4: Ondřej Kadlec\_Jan Petrov\_Rozšířený senát NSS: Judikatura ESLP jako zákaz vjezdu na křižovatce právních názorů

2016/5: David Kosař\_Ladislav Vyhnánek\_Senát a výběr soudců Ústavního soudu

2016/6: Vojtěch Šimíček\_Výběr kandidátů na soudce Ústavního soudu a jejich schvalování Senátem

2016/7: Jan Petrov\_Senátoři a iniciace ústavního přezkumu zákonů.doc

2016/8: Adam Herma\_Podjatost soudce v judikatuře Ústavního soudu

### **Year 2015**

2015/1: Štěpán Výborný\_Ústavní soudy zemí Visegrádské čtyřky a koncept bránící se demokracie

2015/2: Martin Bobák\_Michal Hájek\_Nepřijatelnost dle § 104a s. ř. s.\_smysluplný krok nebo kanón na vrabce

2015/3: Martin Hapla\_Dělba moci a legitimita soudcovské tvorby práva

2015/4: Petr Coufalík\_Soudcovské dotváření procesního práva

2015/5: Martin Loučka\_Specifika vývoje počítačových programů a jejich autorskoprávní konsekvence

- 2015/6: Rostislav Vrzal\_Rozhlas a televízia Slovenska\_inspirace pro Českou republiku  
2015/7: Martina Baráková\_Stanoviska nejvyšších soudů\_efektivní prostředek sjednocování judikatury nebo přežití socialistické justice  
2015/8: Ondřej Málek\_Vybrané důsledky jednání v rozporu s péčí řádného hospodáře a jejich komparace

#### **Year 2014**

- 2014/1: David Kosař\_Selecting Strasbourg Judges  
2014/2: Luboš Brim\_Ustanovení zástupce dle OSR II  
2014/3: Ladislav Vyhnánek\_Proporcionálně či jinak\_Problém ústavního přezkumu zásahů do sociálních práv  
2014/4: Tomáš Sobek\_Právní welfarismus  
2014/5: Jan Neckář\_Sleva na dani u pracujících starobních důchodců z pohledu zneužití práva  
2014/6: Alžbeta Rosinová\_Úprava ústavní stížnosti v státech V4  
2014/7: Jaroslav Benák\_Vznik a vývoj ústavního soudnictví v ČR  
2014/8: Libor Kyncl\_Zneužívání veřejných výdajů a svévole v právu veřejných výdajů